



Департамент строительства, госэкспертизы и жилищно-коммунального хозяйства Курганской области

Требования к колористическим решениям фасадов зданий, строений, сооружений, ограждений

2025г

ТЕРМИНЫ

ПЕРВЫЙ ЭТАЖ – нижний надземный этаж, доступный для входа с прилегающей территории.

ВТОРОСТЕПЕННЫЙ ФАСАД – фасад здания, не подходящий под определение главного фасада.

ВЫСОТА ЗДАНИЯ – вертикальный размер, измеряемый от проектной отметки земли до верхней отметки самого высокого конструктивного элемента здания.

ВЫСОТА ЭТАЖА – равна вертикальному расстоянию от уровня пола данного этажа до уровня пола вышележащего этажа.

ГЛАВНЫЙ ФАСАД – это основная сторона здания, которая обращена к главному входу и часто является наиболее декорированной и представительной.

КОЛЕР ЭЛЕМЕНТА ЗДАНИЯ – цвет, подобранный проектом для определенного конструктивного элемента. Колеры элементов здания вносятся в таблицу колеров, которая входит в состав проекта.

НЕ ПРОСМАТРИВАЕМАЯ ЧАСТЬ ОГРАЖДЕНИЯ – наличие глухих не просматриваемых плоскостей или плоскостей с шириной зазора между элементами ограждения менее ширины элемента.

ПРОЦЕНТ ОСТЕКЛЕНИЯ ПЕРВОГО ЭТАЖА – доля светопрозрачных конструкций от общей площади фасада первого этажа, выходящего на границу участка, примыкающую к территориям общего пользования.

ТЕКСТУРА – визуальное свойство поверхности, которое передает информацию о структуре материала.

ВЫСОТА ОГРАЖДЕНИЯ — расстояние в вертикальной плоскости от наиболее высокой точки ограждения до уровня обочины, разделительной полосы на дороге, покрытия на мостовом сооружении, измеренное со стороны проезжей части.

ТИПОВОЙ ЭТАЖ – этаж здания, планировочное и конструктивное решение которого неоднократно повторяется по высоте здания.

УЛИЧНЫЙ ФРОНТ – фронтальная граница застройки на уровне нижних этажей зданий или ограждений, обращенная к территориям общего пользования (улицы и дороги, площади и пр.), сформированная вертикальными элементами застройки.

ФАКТУРА – внешнее строение поверхности материала с ее характерным рельефом.

ЭЛЕМЕНТЫ ВХОДНЫХ ГРУПП – козырьки, навесы (в том числе их несущие конструкции - при наличии), лестницы, площадки, ступени, в случае организации выступающей входной группы - стены.

ОТМЕТКА ВХОДНОЙ ГРУППЫ – разница в метрах между отметкой уровня земли, примыкающей к зданию, строению, сооружению и чистовой отметки отделки пола на входе в первый этаж здания, строения, сооружения.

ФРИЗ - горизонтальный плоский участок фасада, подходящий для размещения вывесок. Как правило, располагается над окнами первых этажей, в верхней части фасада малоэтажного здания или на козырьке входной группы.

ИСТОРИЧЕСКИЕ ЗДАНИЯ - здания, построенные до 1955 года, по которым не проведена экспертиза и не принято окончательное решение о включении в тот или иной реестр либо об отсутствии оснований для отнесения выявленного объекта к культурному наследию.

ОБЪЕКТЫ КУЛЬТУРНОГО НАСЛЕДИЯ (ОКН) - памятники истории и культуры (здания, ансамбли, достопримечательные места), охраняемые городом или государством.

ОБЩИЕ ПОЛОЖЕНИЯ



Настоящие Требования предъявляются к колористическим решениям фасадов зданий, строений, сооружений на территории Катайского муниципального округа Курганской области.

Для целей настоящих Требований объекты капитального строительства подразделяются на группы по видам разрешенного использования (далее – группа ВРИ) в зависимости от вида разрешённого использования (группа 1 - многоквартирные жилые дома, группа 2 - социальные объекты, группа 3 - общественные здания, группа 4 - индивидуальные жилые дома, группа 5 - обслуживающие). Для каждой группы ВРИ могут предъявляться отдельные требования.

При разработке цветовых решений фасадов необходимо: учитывать тип и цвет окружающей застройки; отдавать предпочтение натуральным оттенкам и цветам; придерживаться принципов грамотной компоновки цветов, исходя из цветового решения квартала, микрорайона, района.

ОБЛАСТЬ ПРИМЕНЕНИЯ

РЕГЛАМЕНТИРУЕМЫЕ ВИДЫ РАЗРЕШЕННОГО ИСПОЛЬЗОВАНИЯ

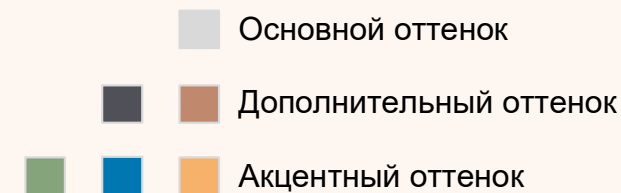
Для регламентирования выбраны ВРИ с возможностью размещения объектов капитального строительства, формирующих облик городских кварталов.

Распределение включаемых ВРИ по группам*.

Группа 1 Многоквартирные жилые	Группа 2 Социальные	Группа 3 Общественные	Группа 4 Индивидуальные жилые	Группа 5 Обслуживающие	
2.1.1 Малоэтажная многоквартирная жилая застройка	2.7 Обслуживание жилой застройки	3.6.1 Объекты культурно-досуговой деятельности	4.6 Общественное питание	2.1 Для индивидуального жилищного строительства	2.7.1 Хранение автотранспорта
2.3 Блокированная жилая застройка!	3.2.1 Дома социального обслуживания	3.8.1 Государственное управление	4.7 Гостиничное обслуживание	2.2 Для ведения личного подсобного хозяйства (приусадебный земельный участок)	3.3.1 Предоставление коммунальных услуг
2.5 Среднеэтажная-жилая застройка!	3.2.4 Общежития	3.8.2 Представительская деятельность	4.8.2 Проведение азартных игр		3.2.3 оказание услуг связи
2.5 Многоэтажная • жилая застройка (высотная застройка)	3.4.1 Амбулаторно - поликлиническое обслуживание!	3.8.2 Представительская деятельность	4.10 Выставочно-ярмарочная деятельность		3.10.2 Приюты для животных
	3.4.2 Стационарное медицинское обслуживание	3.9.2 Проведение научных исследований	5.1.2 Обеспечение занятий спортом в помещениях		4.9.1.2 Обеспечение дорожного отдыха
	3.4.3 Медицинские организации особого назначения!	3.9.3 Проведение научных испытаний	5.2.1 Туристическое обслуживание		4.9.1.3 Автомобильные мойки
	3.5.1 Дошкольное, Начальное и среднее-общее образование	3.10.1 Амбулаторное-ветеринарное обслуживание	6.12 Научно-производственная деятельность		4.9.1.4 Ремонт автомобилей
	3.5.2 Среднее и высшее-профессиональное образование!	4.1 Деловое управление	8.3 Обеспечение внутреннего правопорядка		6.9 Склад
	3.2.2 Оказание-социальной помощи населению	4.2 Объекты торговли (торговые центры, ТРЦ и др.)	9.2 Курортная деятельность		
		4.3 Рынки	9.2.1 Санаторная деятельность		
		4.4 Магазины	3.1.2 Административные здания организаций, обеспечивающих: предоставление коммунальных услуг		
		4.5 Банковская и страховая деятельность	3.3 Бытовое- обслуживание ¹		

ДОПУСТИМЫЕ ПРОЦЕНТНЫЕ СООТНОШЕНИЯ И КАТЕГОРИИ ОТТЕНКОВ

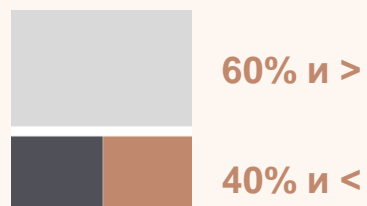
Категории оттенков: 5



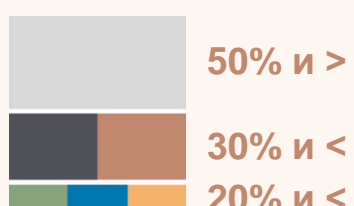
Устанавливаются индивидуально для разных групп ВРИ.

В схеме указано максимальное количество оттенков каждой категории в зависимости от группы ВРИ. Для группы 1 параметр регулируется для каждой блок - секции объекта

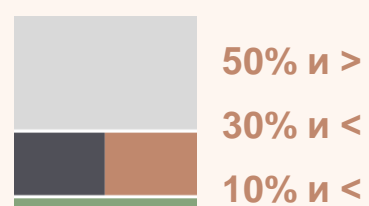
Группа 1
Многоквартирные жилые



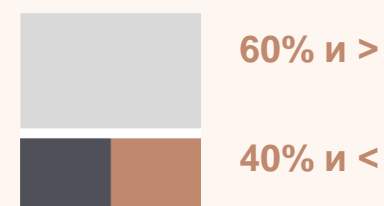
Группа 2
Социальные



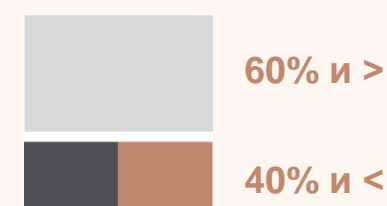
Группа 3
Общественные



Группа 4
Индивидуальные жилые



Группа 5
Обслуживающие



Положительные примеры:



РАЗРЕШЕННЫЕ ОТТЕНКИ RAL

ГРУППА 1. МНОГОКВАРТИРНЫЕ ЖИЛЫЕ

Основные (для стен)	9010	150-5	9001	160-3	160-5	060 90 10	070 90 10	060 90 05	1013	840-2	100 80 05	110 80 10	7032	120 70 05
	840-1	120-5	1015	310-1	9002	080 80 05	095 80 10	7044	7038	9018	830-1	240 80 05	160 80 05	160 70 05
	060 80 20	040 80 10	080 80 10	070 80 20	780-4	080 80 20	1001	080 70 30	085 70 20	060 70 10	050 70 20	070 70 10	1019	050 60 10
Дополнительные (для стен)	9010	070 90 20	1014	1000	070 80 20	020 80 05	7035	180 80 05	140 80 10	130 70 10	180 70 05	1002	070 70 30	050 70 20
	340 70 05	000 65 00	040 70 10	360 60 05	060 60 20	1011	075 70 20	1020	075 60 20	7004	140 60 05	7030	060 60 05	070 60 10
	040 50 20	7048	7037	7001	7034	7033	060 50 30	070 50 20	040 50 30	1036	7036	7039	060 50 05	050 50 10
	8025	8002	030 40 30	050 40 30	7002	7003	7005	7009	7015	8028				

Входные группы. Акцентные оттенки.

9010	085 90 30	080 80 40	210 70 10	050 70 30	060 70 40	070 70 40	075 70 50	3012	280 70 10	6033	5014	5024	230 50 10
050 60 40	2003	240-2	160 60 20	040 50 40	030 50 30	8001	6010	6011	8023	5000	180 40 15	6028	8015

Элементы окон (рамы, импосты)

9010	1002	7010	7011	7024	7026	820-5	7021	8014	9005
------	------	------	------	------	------	-------	------	------	------

Кровля

7045	8028	820-5	7024	8004	8005	9006	8011	8007	7021
------	------	-------	------	------	------	------	------	------	------

Ограждения земельного участка

9010	9001	7032	9006	1019	7004	7005	7024	8028	6003	6020	7016	8017	9005
------	------	------	------	------	------	------	------	------	------	------	------	------	------

РАЗРЕШЕННЫЕ ОТТЕНКИ RAL

ГРУППА 2. СОЦИАЛЬНЫЕ

Основные (для стен)	9010	150-5	9001	160-3	160-5	060 90 10	070 90 10	100 93 05	085 93 05	000 90 00	110-1	1013	840-1	840-2
	120-5	100 80 05	110 80 10	1015	310-1	9002	080 80 05	095 80 10	9018	830-1	040 80 10	080 80 10	070 80 20	780-4

Дополнительные (для стен)	9010	070 90 20	1014	1000	070 80 20	020 80 05	180 80 05	140 80 10	130 70 10	180 70 05	1002	070 70 30	050 70 20	260 80 10
	340 70 05	000 65 00	040 70 10	360 60 05	060 60 20	1011	075 70 20	1020	7004	140 60 05	7030	7048	7037	240 60 05
	7001	7034	7033	060 50 30	050 50 30	1036	7036	7039	150 60 10	7002	100 50 05	100 50 10	040 50 20	8002

Входные группы. Акцентные оттенки

9010	085 90 30	110 90 35	100 90 40	070 80 30	080 80 40	280 80 15	290 80 15	310 80 15	040 80 20	050 80 30	070 80 40	1034	060 70 40
050 70 30	050 70 40	020 80 20	1018	1028	6027	210 70 10	230 70 20	240 70 25	5012	280 70 20	3015	030 70 20	3012
2003	2012	050 60 40	3022	040 70 20	320 70 15	4009	280 70 10	310 60 15	5024	240-2	6021	3014	1032
070 70 40	020 70 10	170 60 10	160 60 20	5014	040 60 20	050 60 20	040 50 10	060 50 20	040 50 40	030 50 30	040 50 30	8004	4001
5018	5007	180 50 15	8001	8025	230 50 10	8024							

Элементы окон (рамы, импосты)

9010	1002	7010	7011	7024	7026	820-5	7021	8014	9005
------	------	------	------	------	------	-------	------	------	------

Кровл

7045	820-5	7024	8028	8011	7021
------	-------	------	------	------	------

Ограждения земельного участка

9010	9001	7032	9006	1019	7004	7005	7024	8028	6003	6020	7016	8017	9005
------	------	------	------	------	------	------	------	------	------	------	------	------	------

РАЗРЕШЕННЫЕ ОТТЕНКИ RAL

ГРУППА 3. ОБЩЕСТВЕННЫЕ

Основные (для стен)	9010	150-5	9001	160-3	160-5	060 90 10	070 90 10	060 90 05	1013	840-2	100 80 05	110 80 10	7032	120 70 05
	840-1	120-5	1015	310-1	9002	080 80 05	095 80 10	7044	7038	9018	830-1	240 80 05	160 80 05	160 70 05
	060 80 20	040 80 10	080 80 10	070 80 20	780-4	080 80 20	1001	080 70 30	085 70 20	060 70 10	050 70 20	070 70 10	1019	050 60 10
Дополнительные (для стен)	9010	070 90 20	1014	1000	070 80 20	020 80 05	180 80 05	140 80 10	130 70 10	180 70 05	050 70 20	075 70 20	340 70 05	000 65 00
	040 70 10	360 60 05	060 60 20	070 60 30	7004	140 60 05	7030	7048	7037	7001	7034	7033	060 50 30	050 50 20
	040 50 20	060 60 05	070 60 10	120 60 05	075 60 20	070 50 20	7006	050 50 10	7039	100 50 05	100 50 10	090 50 20	1036	7036
	7002	7003	8025	070 40 10	7005	7015	7024	8028						

Входные группы. Акцентные оттенки.

9010	1002	070 70 30	060 70 40	050 70 30	280 70 10	1020	040 50 30	6011	5014	030 40 30	8002	050 40 30
------	------	-----------	-----------	-----------	-----------	------	-----------	------	------	-----------	------	-----------

Элементы окон (рамы, импосты)

9010	1002	7010	7011	7024	7026	820-5	7021	8014	9005
------	------	------	------	------	------	-------	------	------	------

Кровля

7045	820-5	7024	8028	8011	7021
------	-------	------	------	------	------

Ограждения земельного участка

9010	9001	7032	9006	1019	7004	7005	7024	8028	6003	6020	7016	8017	9005
------	------	------	------	------	------	------	------	------	------	------	------	------	------

РАЗРЕШЕННЫЕ ОТТЕНКИ RAL

ГРУППА 4. ИНДИВИДУАЛЬНЫЕ ЖИЛЫЕ

Основные (для стен)

9010	150-5	9001	160-3	160-5	060 90 10	070 90 10	060 90 05	1013	840-2	100 80 05	110 80 10	7032	120 70 05
840-1	120-5	1015	310-1	9002	080 80 05	095 80 10	7044	7038	9018	830-1	240 80 05	160 80 05	160 70 05
060 80 20	040 80 10	080 80 10	070 80 20	780-4	080 80 20	1001	080 70 30	085 70 20	060 70 10	050 70 20	070 70 10	1019	050 60 10

Дополнительные (для стен)

9010	070 90 20	1014	1000	070 80 20	020 80 05	7035	180 80 05	140 80 10	130 70 10	180 70 05	1002	070 70 30	050 70 20
340 70 05	000 65 00	040 70 10	360 60 05	060 60 20	1011	075 70 20	1020	075 60 20	7004	140 60 05	7030	060 60 05	070 60 10
040 50 20	7048	7037	7001	7034	7033	060 50 30	070 50 20	040 50 30	1036	7036	7039	060 50 05	050 50 10
8025	8002	030 40 30	050 40 30	7002	7003	7005	7009	7015	8028				

Элементы окон (рамы, импосты)

9010	1002	7010	7011	7024	7026	820-5	7021	8014	9005
------	------	------	------	------	------	-------	------	------	------

Кровля

7045	8028	820-5	7024	8004	8005	9006	8011	8007	7021
------	------	-------	------	------	------	------	------	------	------

Ограждения земельного участка

9010	9001	7032	9006	1019	7004	7005	7024	8028	6003	6020	7016	8017	9005
------	------	------	------	------	------	------	------	------	------	------	------	------	------

РАЗРЕШЕННЫЕ ОТТЕНКИ RAL

ГРУППА 5. ОБСЛУЖИВАЮЩИЕ

Основные (для стен)

9010	150-5	9001	160-3	160-5	060 90 10	070 90 10	060 90 05	1013	840-2	100 80 05	110 80 10	120 70 05	840-1
120-5	1015	310-1	9002	080 80 05	095 80 10	7044	7038	9018	830-1	240 80 05	160 70 05	060 80 20	040 80 10
080 80 10	070 80 20	780-4	080 80 20	1001	085 70 20	060 70 10	070 70 10	1019	050 60 10				

Дополнительные (для стен)

9010	070 90 20	1014	1000	070 80 20	020 80 05	180 80 05	140 80 10	130 70 10	180 70 05	050 70 20	075 70 20	340 70 05	000 65 00
040 70 10	360 60 05	060 60 20	070 60 30	7004	140 60 05	7030	7048	7037	7001	7034	7033	060 50 30	050 50 20
040 50 20	060 60 05	070 60 10	120 60 05	075 60 20	070 50 20	7006	050 50 10	7039	100 50 05	100 50 10	090 50 20	1036	7036
7002	7003	8025	070 40 10	7005	7015	7024	8028						

Элементы окон (рамы, импосты)

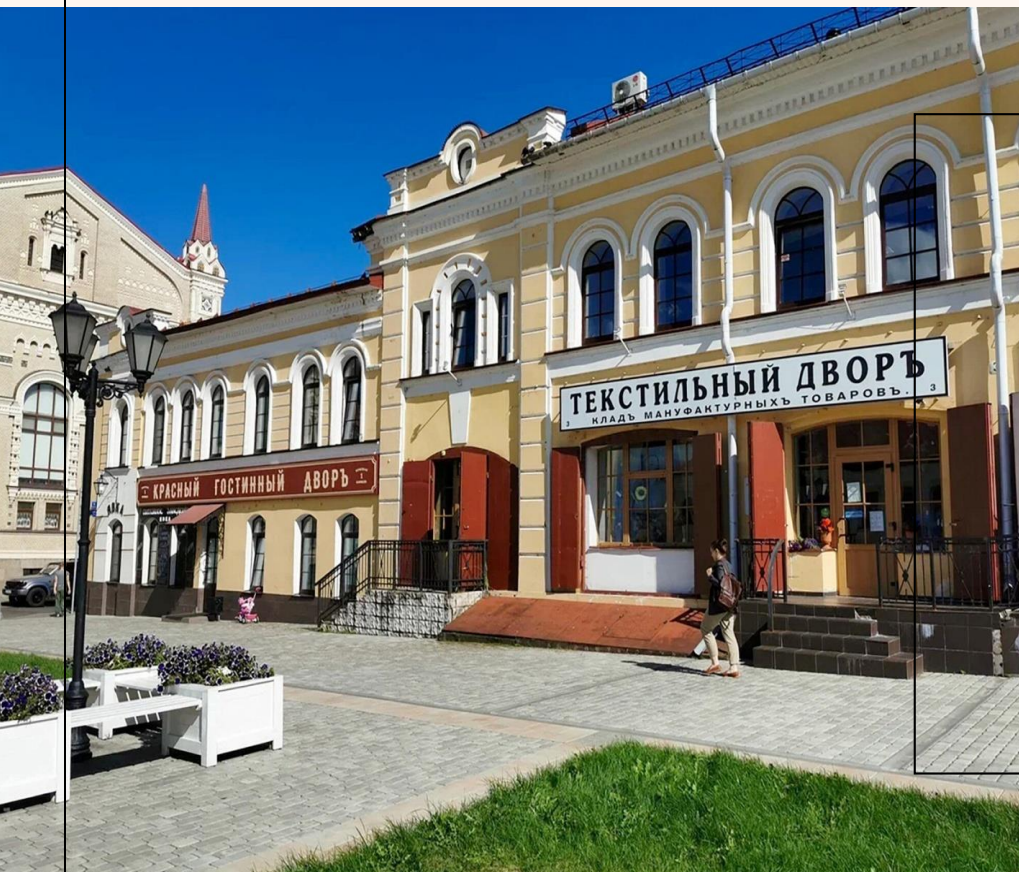
9010	1002	7010	7011	7024	7026	820-5	7021	8014	9005
------	------	------	------	------	------	-------	------	------	------

Кровля

7045	820-5	7024	8028	8011	7021
------	-------	------	------	------	------

Ограждения земельного участка

9010	9001	7032	9006	1019	7004	7005	7024	8028	6003	6020	7016	8017	9005
------	------	------	------	------	------	------	------	------	------	------	------	------	------



Историческая застройка

требования к колористическим решениям фасадов зданий, строений, сооружений на территории с историко-культурного центра

ТРЕБОВАНИЯ К КОЛОРИСТИЧЕСКИМ РЕШЕНИЯМ ФАСАДОВ ЗДАНИЙ, СТРОЕНИЙ, СООРУЖЕНИЙ НА ТЕРРИТОРИИ С ИСТОРИКО-КУЛЬТУРНОГО ЦЕНТРА





Историко-культурный центр Катайского муниципального округа, расположенный в Курганской области, представляет собой место, где сосредоточены объекты культурного наследия, имеющие федеральное, региональное и местное значение. Среди них — архитектурные памятники, улицы, площади, парки и скверы, а также территории, не застроенные зданиями.

При строительстве новых объектов и ремонте существующих важно принимать во внимание особенности архитектурных памятников, соблюдать пропорции, оформлять фасады в соответствии с общим стилем и использовать традиционные материалы.

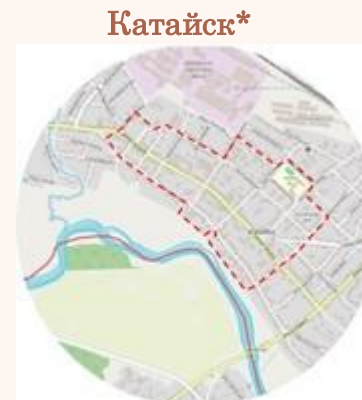
При обновлении фасадов зданий, за исключением объектов культурного наследия, необходимо сохранять цветовую гамму и материалы отделки.

Допускается замена материалов при условии сохранения общего вида здания, соответствующего объектам культурного наследия, находящимся в пределах визуального радиуса (до 100 метров) от обновляемого объекта.

Условные обозначения:

-  Граница историко-культурного центра
-  Здания

*Границу историко-культурного центра уточнить МО



ТРЕБОВАНИЯ К КОЛОРИСТИЧЕСКИМ РЕШЕНИЯМ ФАСАДОВ ЗДАНИЙ, СТРОЕНИЙ, СООРУЖЕНИЙ НА ТЕРРИТОРИИ С ИСТОРИКО- КУЛЬТУРНОГО ЦЕНТРА

ДОПУСКАЕТСЯ

- реставрация, консервация, ремонт, приспособление объекта культурного наследия для современного использования
- благоустройство территории объекта культурного наследия, озеленение при условии формирования крон деревьев, не препятствующих восприятию объекта культурного наследия
- комплексный подход к формированию облика фасада, организация освещения, обеспечивающего наилучшее восприятие объекта культурного наследия
- размещение информационных надписей и обозначений, мемориальных досок, вывесок, рекламных конструкций с площадью информационного поля не более 1 кв.м.
- капитальный ремонт и реконструкция объектов капитального строительства с использованием исторических стилистических приемов оформления фасадов и кровель, традиционных строительных материалов и цветовых решений. Сохранение или подчинение пропорций фасада к рядом стоящим зданиям и сооружениям

НЕ ДОПУСКАЕТСЯ:

- наличие фрагментарной отделки
- размещение рекламных и информационных вывесок, занимающих больше 1/6 части фасада
- размещение зданий, стены которых выполнены из сэндвич панелей, (за исключением случаев, когда сэндвич панель полностью закрыта внешней отделкой из разрешенных материалов)
- реконструкция с изменением внешнего вида, размеров, материала стен, изменение отдельных элементов и деталей отделки
- всякое нарушение планировочной структуры фасада
- использование и переоборудование под склады (кроме использования их по первоначальному назначению), хранилища и сельскохозяйственные производства

ПРИМЕНЕНИЕ НАСТОЯЩИХ ПРАВИЛ НА ПРАКТИКЕ



Рекомендуемые цвета:

№ п/п	Элемент фасада	Эталон цвета	Вид отделки, материала	Индекс по цветовой палитре: RAL
1	Кровля здания		Оцинкованная кровельная сталь	RAL-7004 (Сигнальный)
2	Поле стены 2 этажа		Покраска фасадной краской для дерева	RAL-7006 (Бежево-серый)
3	Межэтажный карниз		Оцинкованная кровельная сталь	RAL-7004 (Сигнальный)
4	Поле стены 1 этажа		Покраска фасадной краской по кирпичу	RAL-3012 (Бежево-красный)
5	Цоколь		Штукатурка, покраска фасадной краской	RAL-9010 (Белый)
6	Дымовая труба		Покраска фасадной краской по кирпичу	RAL-3012 (Бежево-красный)
7	Наличники окон 2 этажа		Покраска фасадной краской для дерева	RAL-7006 (Бежево-серый)
8	Козырьки		Оцинкованная кровельная сталь	RAL-7004 (Сигнальный)
9	Наличники окон 1 этажа		Штукатурка, покраска фасадной краской	RAL-3012 (Бежево-красный)
10	Переплет окон		Деревянный/ПВХ профиль (двухкамерный стеклопакет)	RAL-9010 (Белый)

ПРИМЕНЕНИЕ НАСТОЯЩИХ ПРАВИЛ НА ПРАКТИКЕ



Рекомендуемые цвета:

№ п/п	Элемент фасада	Эталон цвета	Вид отделки, материала	Индекс по цветовой палитре: RAL
1	Аттик		Штукатурка, покраска фасадной краской	RAL-9010 (Белый)
2	Карниз		Штукатурка, покраска фасадной краской	RAL-9010 (Белый)
3	Наличники		Штукатурка, покраска фасадной краской	RAL-9010 (Белый)
4	Межэтажный карниз		Штукатурка, покраска фасадной краской	RAL-9010 (Белый)
5	Кровля здания		Оцинкованная кровельная сталь	RAL-7004 (Сигнальный)
6	Пилястры		Штукатурка, покраска фасадной краской	RAL-9010 (Белый)
7	Ограждение		Покраска эмалью на два раза	RAL-9011 (Графитно-черный)
8	Поле стены		Штукатурка, покраска фасадной краской	RAL-9010 (Белый)
9	Переплет окон		Деревянный/ПВХ профиль (двухкамерный стеклопакет)	RAL-9010 (Белый)
10	Цоколь		Штукатурка, покраска фасадной краской	RAL-7004 (Сигнальный)

ПРИМЕНЕНИЕ НАСТОЯЩИХ ПРАВИЛ НА ПРАКТИКЕ

16



Рекомендуемые цвета:

№ п/п	Элемент фасада	Эталон цвета	Вид отделки, материала	Индекс по цветовой палитре: RAL
1	Кровля здания		Оцинкованная кровельная сталь	RAL-7033 (Цементно-серый)
2	Карниз		Покраска фасадной краской по кирпичу	RAL-9010 (Белый)
3	Пилястры		Покраска фасадной краской по кирпичу	RAL-9010 (Белый)
4	Наличники		Покраска фасадной краской по кирпичу	RAL-9010 (Белый)
5	Поле стены		Покраска фасадной краской по кирпичу	RAL-9002 (Светло-серый)
6	Аттик		Покраска фасадной краской по кирпичу	RAL-9010 (Белый)
7	Переплет окон		Деревянный/ПВХ профиль (двухкамерный стеклопакет)	RAL-9010 (Белый)
8	Полотно двери		Деревянный/ПВХ профиль (двухкамерный стеклопакет)	RAL-9010 (Белый)
9	Ограждение		Покраска эмалью на 2 раза	RAL-9011 (Графитно-черный)
10	Цоколь		Покраска фасадной краской по кирпичу	RAL-7033 (Цементно-серый)

ПРИМЕНЕНИЕ НАСТОЯЩИХ ПРАВИЛ НА ПРАКТИКЕ



Рекомендуемые цвета:

№ п/п	Элемент фасада	Эталон цвета	Вид отделки, материала	Индекс по цветовой палитре: RAL
1	Кровля здания		Оцинкованная кровельная сталь	RAL-7006 (Бежево-серый)
2	Наличник		Дерево, покраска фасадной краской	RAL-1013 (Жемчужно-белый)
3	Полотно стены 2 этажа		Дерево, покраска фасадной краской	RAL-1013 (Жемчужно-белый)
4	Пилястра		Штукатурка, покраска фасадной краской	RAL-3012 (Бежево-красный)
5	Цоколь		Штукатурка, покраска фасадной краской	RAL-7044 (Серый шёлк)
6	Переplet окон		Деревянный/ПВХ профиль (двухкамерный стеклопакет)	RAL-9010 (Белый)
7	Козырьки		Оцинкованная кровельная сталь	RAL-3009 (Красная окись)
8	Поле стены 1 этажа		Штукатурка, покраска фасадной краской	RAL-3012 (Бежево-красный)
9	Полотно двери		Металлическая дверь	RAL-3009 (Красная окись)
10	Ступени крылец		Облицовка плитами пиленого гранита	RAL-7044 (Серый шёлк)

ПРИМЕНЕНИЕ НАСТОЯЩИХ ПРАВИЛ НА ПРАКТИКЕ



Рекомендуемые цвета:

№ п/п	Элемент фасада	Эталон цвета	Вид отделки, материала	Индекс по цветовой палитре: RAL
1	Карниз фронтона		Штукатурка, покраска фасадной краской	RAL-9010 (Белый)
2	Аттик		Штукатурка, покраска фасадной краской	RAL-1015 (Светлая слоновая)
3	Молдинг		Штукатурка, покраска фасадной краской	RAL-9010 (Белый)
4	Поле стены		Штукатурка, покраска фасадной краской	RAL-1015 (Светлая слоновая)
5	Ступени крылец		Облицовка плитами пиленого гранита	RAL-7044 (Серый шёлк)
6	Элемент аттика		Штукатурка, покраска фасадной краской	RAL-9010 (Белый)
7	Полотно стены		Штукатурка, покраска фасадной краской	RAL-3012 (Бежево-красный)
8	Дверные полотна		Деревянный/ПВХ профиль (двухкамерный стеклопакет)	RAL-9010 (Белый)
9	Переplet окон		Деревянный/ПВХ профиль (двухкамерный стеклопакет)	RAL-9010 (Белый)
10	Цоколь		Облицовка плитами пиленого гранита	RAL-7044 (Серый шёлк)

ПРИМЕНЕНИЕ НАСТОЯЩИХ ПРАВИЛ НА ПРАКТИКЕ



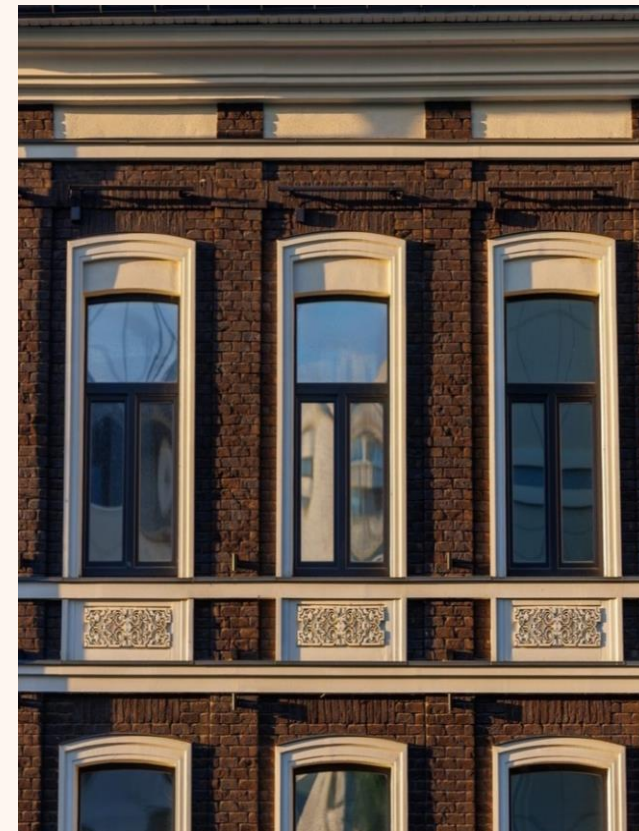
Сохранение
архитектурных
элементов фасада

Основной оттенок

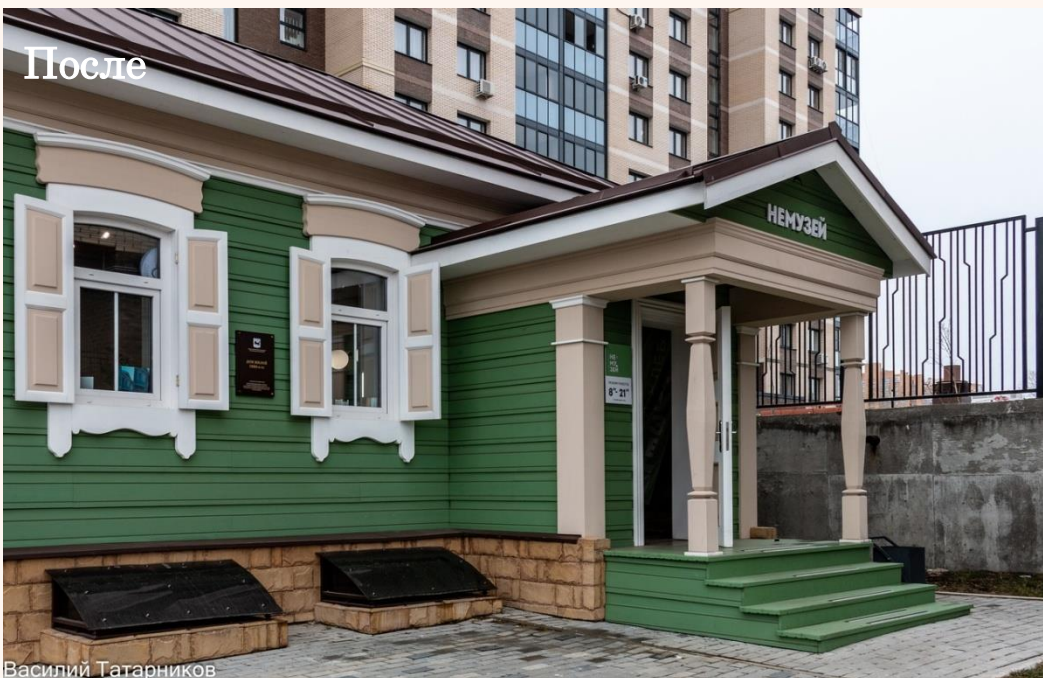
Дополнительный
оттенок

Акцентный оттенок

Фасад здания украшен подсветкой, которая выгодно подчёркивает его архитектурные элементы. Это акцентирует внимание на деталях и создаёт неповторимую атмосферу.



Здание гармонично вписывается в окружающую архитектурную среду, поскольку его фасад сочетает в себе элементы старых и новых материалов. Такое смелое решение позволяет создать гармоничное сочетание традиций и современности, обогащая облик здания.



Замечательный образец того, как работы по восстановлению не только преображают облик сооружения, но и способствуют его гармоничному сочетанию с окружающей средой.

Этот процесс требует тщательного подхода и учёта множества факторов, включая исторический контекст и архитектурные особенности.

Важно сохранить уникальные черты и детали, которые делают каждое здание особенным, и в то же время интегрировать его в современный городской ландшафт.



ПРИМЕНЕНИЕ НАСТОЯЩИХ ПРАВИЛ НА ПРАКТИКЕ В ДРУГИХ РЕГИОНАХ

До



До



После



После



ПРИМЕНЕНИЕ НАСТОЯЩИХ ПРАВИЛ НА ПРАКТИКЕ В ДРУГИХ РЕГИОНАХ



Пример сохранения контекста исторической застройки, ее масштаба при размещении новых объектов.

Здание жилого комплекса выступает катализатором ценности всего своего окружения, соотносясь не только с его объемами и формами, но и с цветом и материалами. Разновысокий силуэт с причудливым паззлом пентхаусов, смена фактур и колористики в отделке фасадов, то бордово-кирпичных, то светло- или темно-серых, - все это задает человеческий масштаб, сшивает разномастную городскую ткань в единое живописное полотно и даже создает иллюзию не одновременного заполнения прорехи, но постепенной, естественной эволюции застройки участка.



Современная застройка

требования к колористическим решениям фасадов зданий, строений, сооружений на территории современной застройки

ТРЕБОВАНИЯ К КОЛОРИСТИЧЕСКИМ РЕШЕНИЯМ ФАСАДОВ ЗДАНИЙ, СТРОЕНИЙ, СООРУЖЕНИЙ НА ТЕРРИТОРИИ СОВРЕМЕННОЙ ЗАСТРОЙКИ

ДОПУСКАЕТСЯ

- Основным условием для фасадов зданий и строений является обеспечение при визуальном восприятии здания, строения, сооружения стилового единства его архитектурного облика, достигаемое взаимоувязкой форм, материалов, цветового решения и характера размещения всех деталей и элементов здания, строения, сооружения: подчинение системе горизонтальных и вертикальных осей, членению фасадов здания, строения, сооружения, с учетом принятых приемов архитектурно-художественной композиции объемно-пространственного построения здания и строения.
- Цветовое решение зданий и строений должно соответствовать характеристикам и стиловому решению фасада, функциональному назначению объекта, существующему цветовому оформлению застройки улиц и прилегающим к ним территориям, на которых размещаются здания и строения.
- Изменение локальных участков фасада здания и строения, связанного с изменением, размещением деталей, элементов и дополнительного оборудования, должно осуществляться с учетом комплексного решения архитектурного облика всех фасадов здания и строения.

НЕ ДОПУСКАЕТСЯ

- При окраске, отделке исключается следующее:
 - 1) окраска откосов и наличников, окраска или облицовка участка фасада вокруг проема, не соответствующая колеру и материалу отделки фасада;
 - 2) повреждение поверхностей и отделки откосов, элементов архитектурного оформления проема.
- При изменении материалов отделки фасадов здания и строения, изменении конструкции крыши, материала кровли, элементов безопасности крыши, создании, изменении крылец, навесов, козырьков, карнизов, балконов, лоджий, веранд, террас, эркеров, декоративных элементов, дверных, витринных, арочных и оконных проемов, установке дополнительного оборудования, элементов и устройств не допускается закрывать существующие декоративные архитектурные и художественные элементы и детали фасадов, обеспечивающих при визуальном восприятии стиловое единство архитектурного облика здания и строения.
- Использование профнастила, сайдинга, металлопрофиля, металлических листов и других подобных материалов для облицовки фасадов зданий и строений (за исключением производственных, складских объектов) не допускается.

ПРИМЕНЕНИЕ НАСТОЯЩИХ ПРАВИЛ НА ПРАКТИКЕ



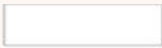
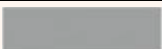

Рекомендуемые цвета:

Образец цвета	Наименование	Примечание
	RAL 9010, Белый	
	RAL 9002, Светлосерый	
	RAL 7004, Сигнальный серый	
	RAL 1034, Пастельно-жёлтый	
	RAL 070 80 60	

ПРИМЕНЕНИЕ НАСТОЯЩИХ ПРАВИЛ НА ПРАКТИКЕ



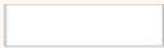


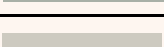


Рекомендуемые цвета:

Образец цвета	Наименование	Примечание
	RAL 9010 .Белый	
	RAL 9002,Светлосерый	
	RAL 7004, Сигнальный серый	
	RAL 1034, Пастельно-жёлтый	
	RAL 070 80 60	

ПРИМЕНЕНИЕ НАСТОЯЩИХ ПРАВИЛ НА ПРАКТИКЕ



Рекомендуемые цвета:

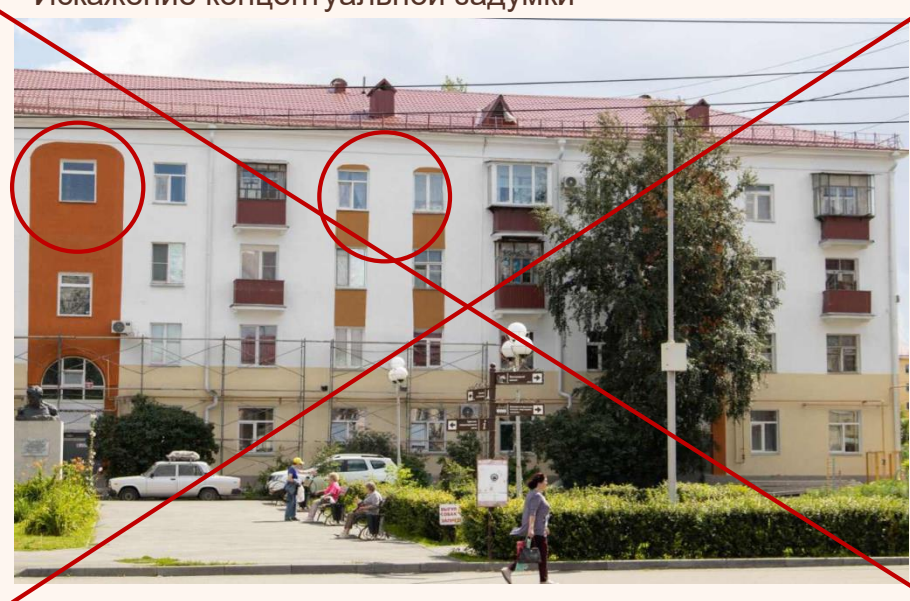
Образец цвета	Наименование	Примечание
	RAL 9010, Белый	
	RAL 1019, Серо-бежевый	
	RAL 120 70 05	
	RAL 080 80 05	
	RAL 7044	
	RAL 7004, Сигнальный серый	

ПРИМЕНЕНИЕ НАСТОЯЩИХ ПРАВИЛ НА ПРАКТИКЕ

Концепция в соответствии с Постановлением Администрации города Кургана № 3203 от 13 апреля 2024 г.



Искажение концептуальной задумки



Выполнение работ в соответствии с концепцией

Основной оттенок

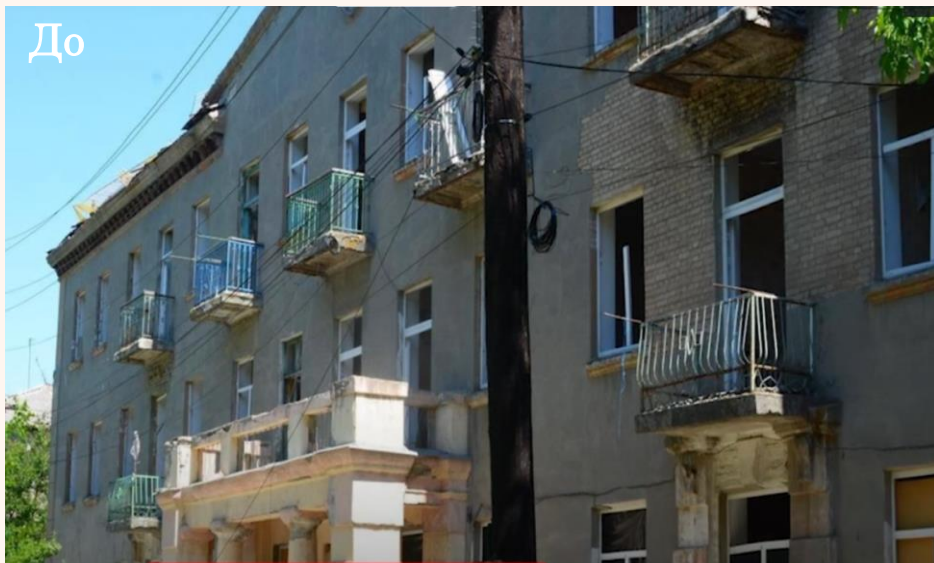
Акцентный оттенок

Дополнительный оттенок



ПРИМЕНЕНИЕ НАСТОЯЩИХ ПРАВИЛ НА ПРАКТИКЕ В ДРУГИХ РЕГИОНАХ

До



До



После



После



После



До



31

Интересный проект, предполагающий редевелопмент невостробованного объекта недвижимости. В процессе работы было полностью изменено функциональное назначение объекта, и на его основе был создан многофункциональный жилой дом, соответствующий современным мировым стандартам и технологиям.

Строгая выразительность форм и общая симметрия, вертикальные пилоны, высокие окна и торжественные порталы входной группы - как современная интерпретация монументальной классической архитектуры города.



Здание, построенное в 1965 году, со временем утратило свой первоначальный вид и стало морально и физически устаревшим.

Сегодня его новый фасад, вдохновленный советской парковой архитектурой, радует глаз свежим цветом и аккуратными формами, что позволяет зданию гармонично вписаться в городской парк.





Муралы и граффити

требования к изображениям, рисункам, надписям, в том числе муралам и граффити, наносимым на фасады зданий и внешние поверхности строений

В современном градостроительстве требования к изображениям, рисункам, надписям, включая муралы и граффити, наносимым на фасады зданий и внешние поверхности строений, становятся всё более актуальными. Эти визуальные элементы не только украшают архитектурный облик, но и выполняют важные общественные функции, способствуя созданию культурной идентичности и формированию позитивного имиджа городского пространства.

Муралы и граффити служат важными инструментами для выражения местных традиций, истории и ценностей. Они могут отражать важные социальные и культурные события, а также служить площадками для выражения мнений и идей. Визуальные элементы на фасадах зданий привлекают внимание горожан и туристов, способствуя развитию туризма и повышению интереса к культурным достопримечательностям.

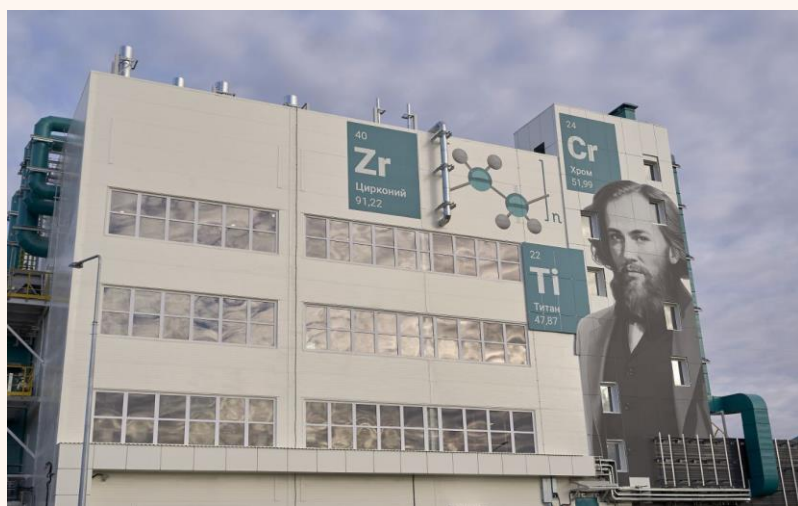
Однако, несмотря на все преимущества, важно учитывать, что нанесение изображений на фасады зданий должно осуществляться с соблюдением определённых норм и правил. Необходимо обеспечить баланс между художественной свободой и сохранением архитектурного наследия, а также учитывать интересы всех заинтересованных сторон.

Первое, на что стоит обратить внимание, это соответствие художественного оформления окружающей среде. Каждый элемент дизайна должен гармонично вписываться в архитектурный ансамбль, учитывая цветовую гамму, текстуры и стилистические особенности зданий.



Используемые материалы должны быть устойчивыми к внешним воздействиям, чтобы сохранить яркость и четкость линий на протяжении длительного времени

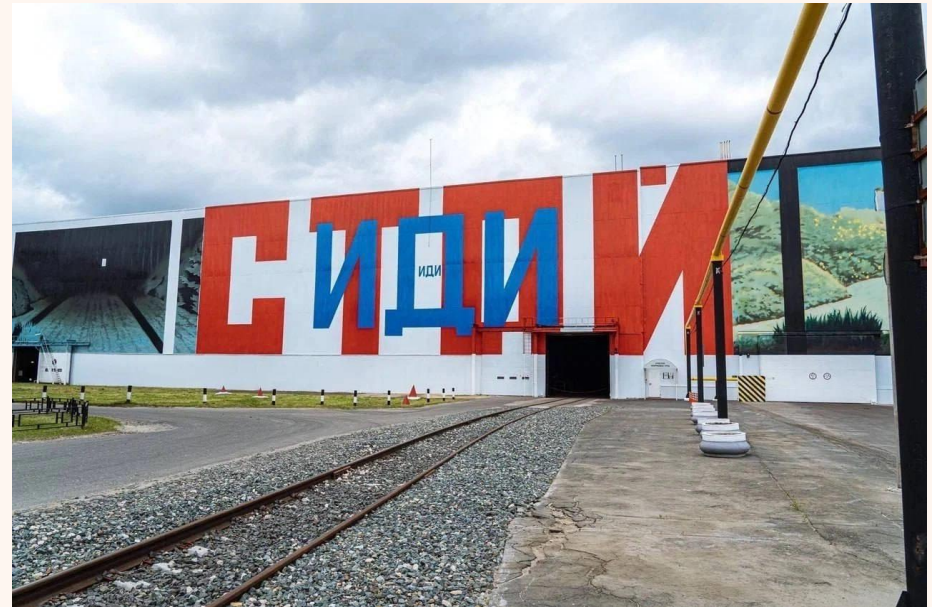
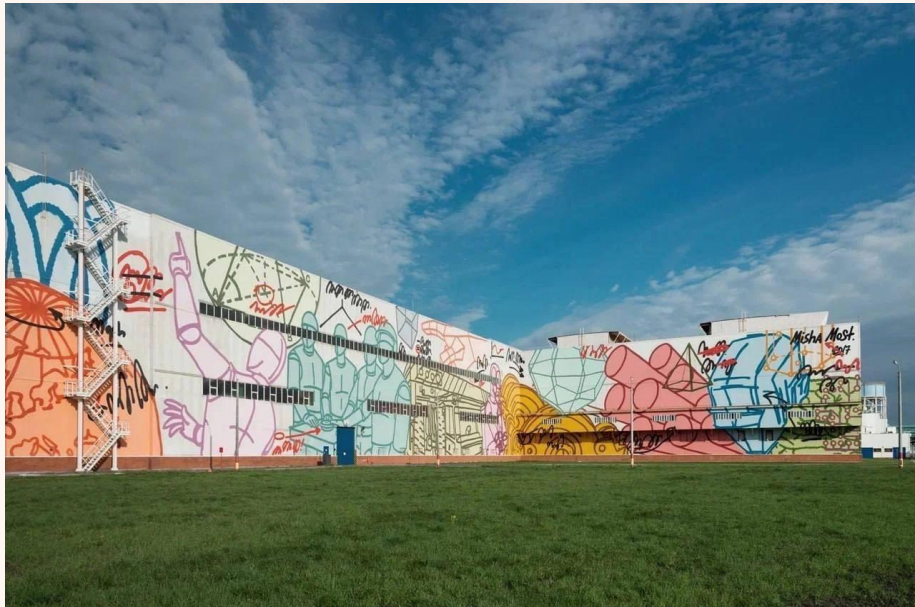
Важно также учитывать легитимность и контекст: муралы и граффити должны быть согласованы с местными властями и отражать культурные особенности района. Кроме того, такие произведения искусства могут способствовать социальной коммуникации, привлекая внимание к важным темам и проблемам общества, а также вдохновляя и обогащая городскую культуру.





ИНДУСТРИАЛЬНЫЙ СТРИТ-АРТ

Промышленные зоны часто воспринимаются как однообразные и скучные, особенно после проведения реконструкции. Однако стрит - арт может преобразить эти места, придав им яркость и уникальность.





ТРЕБОВАНИЯ К МАТЕРИАЛАМ

ТРЕБОВАНИЯ К МАТЕРИАЛАМ НЕОДНОРОДНОЙ ТЕКСТУРЫ

Установлены для всех групп ВРИ.

При подборе материалов неоднородной текстуры (натуральных - кирпич, гранит и т. д. и имитирующих натуральные - композитные плиты и т.д.) допускается отклонение от перечня разрешенных RAL.

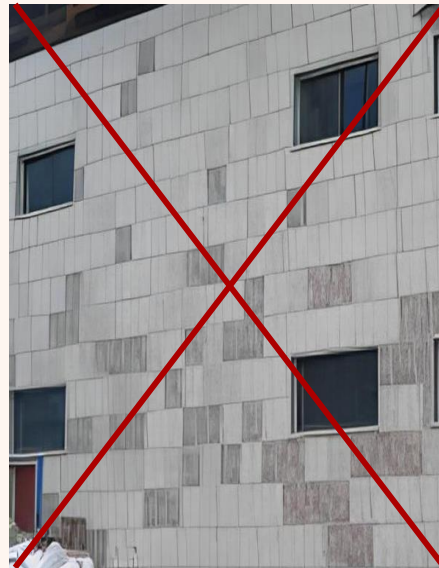
В составе натуральных материалов должны отсутствовать дополнительные цветные пигменты.

Колер материалов, имитирующих натуральные, должен совпадать с натуральным цветом этих материалов.

Положительные примеры:



Отрицательные примеры:



ТРЕБОВАНИЯ К СТЫКОВКЕ ПЛОСКОСТЕЙ РАЗЛИЧНЫХ ЭЛЕМЕНТОВ

Устанавливаются индивидуально для разных групп ВРИ.

При создании архитектурных решений необходимо обеспечивать отсутствие ярко выраженных стыков наружных стеновых панелей (для всех групп).

Цветовое решение нащельников на стыках поверхностей должно осуществляться в соответствии с колером отделки этих поверхностей (для всех групп).

Поэтажное деление торцевыми поверхностями плит перекрытий допускается при условии отделки плиты в тон соответствующей плоскости стены фасада (для групп 2, 4, 5).

Положительные примеры:



Отрицательные примеры:



ТРЕБОВАНИЯ К ГЛЯНЦЕВЫМ ПОВЕРХНОСТЯМ

Установлены для всех групп ВРИ.

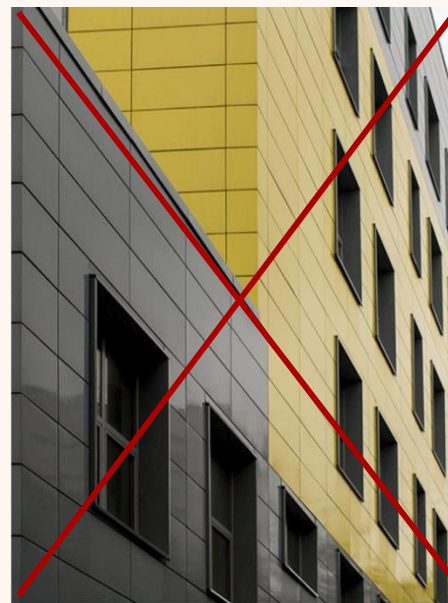
Глянцевая (полированная) поверхность - плоскость с зеркальным, отражающим покрытием.

Материалы с глянцевой поверхностью (за исключением стекла) должны занимать не более 30% площади фасада.

Положительные примеры:



Отрицательные примеры:

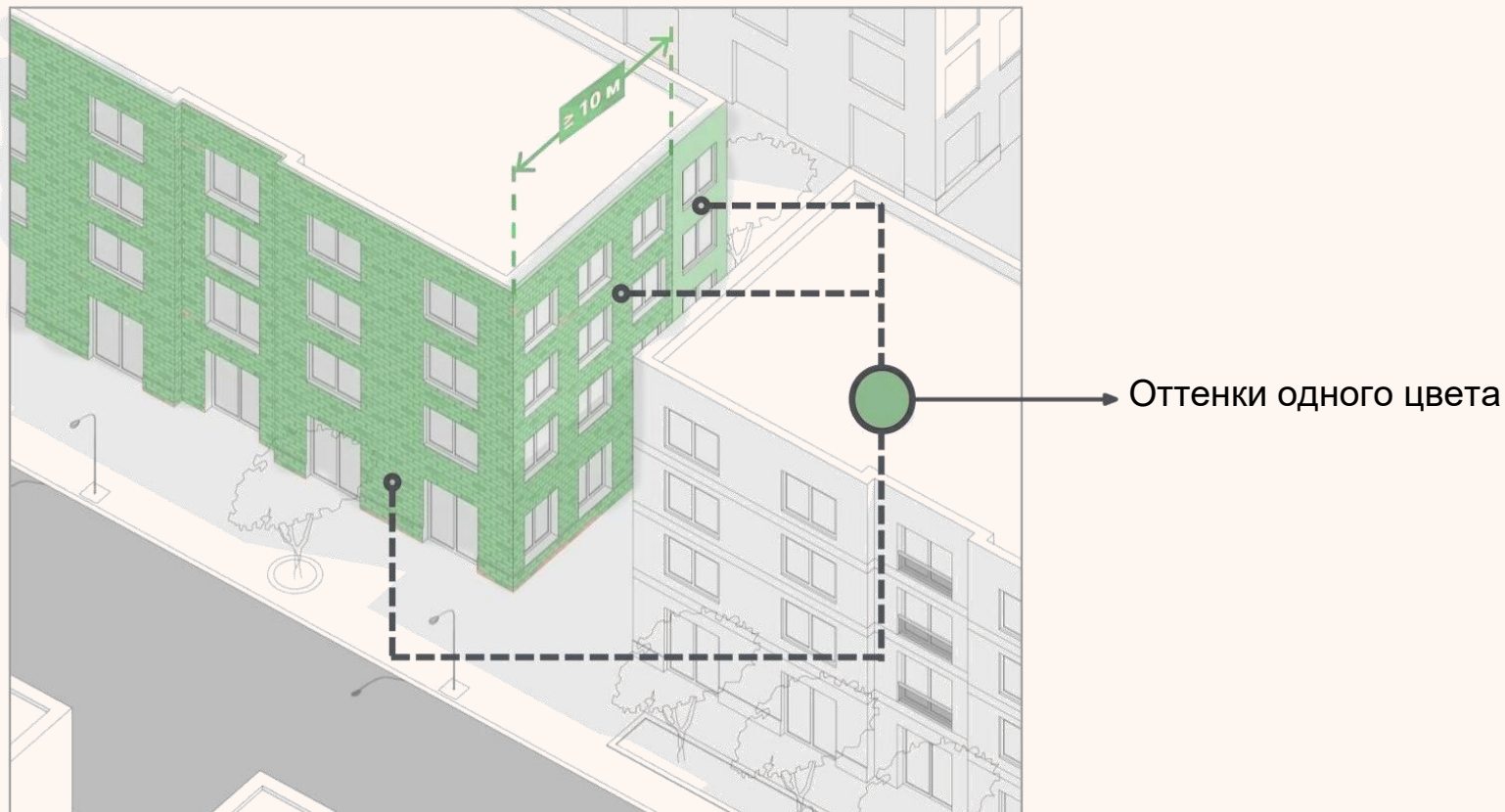


ТРЕБОВАНИЯ К РЕШЕНИЯМ ГЛАВНЫХ И ВТОРОСТЕПЕННЫХ ФАСАДОВ

Установлены для групп ВРИ 3 - Общественные, 5 - Обслуживающие

Допускается использовать отличающиеся друг от друга решения для главных и второстепенных фасадов. При этом решения главного фасада должны дублироваться на второстепенных на глубину не менее 10 м от грани их стыковки.

Основной цвет второстепенного фасада должен соответствовать основному цвету главного фасада.



ТРЕБОВАНИЯ К ЭЛЕМЕНТАМ СИСТЕМЫ НАРУЖНОГО ВОДООТВЕДЕНИЯ

Установлены для всех групп ВРИ с индивидуальным перечнем элементов.

Цветовое решение элементов системы наружного водоотведения должно осуществляться в соответствии с одним из колеров элементов здания (а - стен, б - кровли)

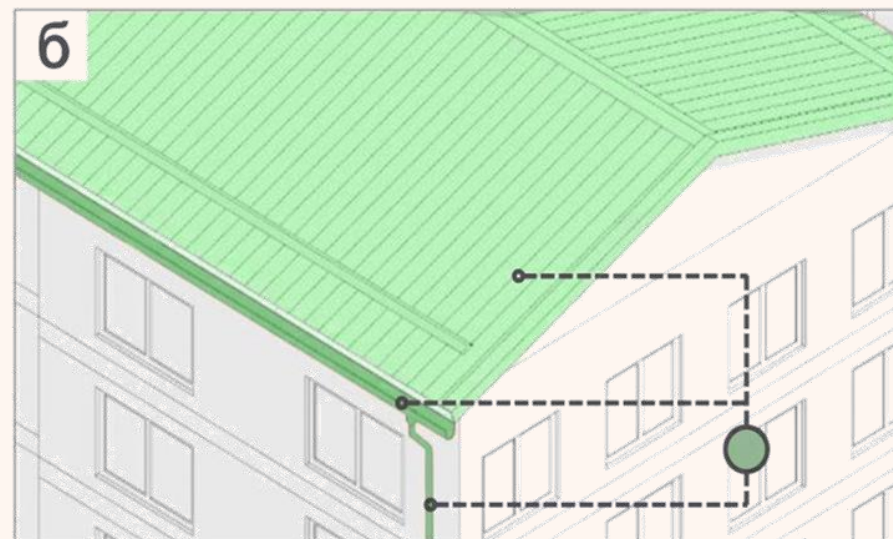
Допускается использовать:

а - для всех групп

б - для группы 4 - Индивидуальные жилые



Водосточные трубы и желоба в тон стен



Водосточные трубы и желоба в тон кровли

ТРЕБОВАНИЯ К ЦОКОЛЮ

Установлены для всех групп ВРИ с индивидуальными перечнями элементов.

Предусмотреть цветовое решение, соответствующее одному из колеров элементов здания (а - стен, б - перекрытий, в - элементов окон, г - ограждений)

Допускается использовать:

а - для всех групп, б - для групп 1 и 2;
в - для групп 1, 3, 4; г - для групп 1, 3, 4.



Цоколь в тон стен



Цоколь в тон перекрытий



Цоколь в тон элементов окон



Цоколь в тон фасадных ограждений

ЗАПРЕЩЕННЫЕ К ИСПОЛЬЗОВАНИЮ МАТЕРИАЛЫ

Знаком “х” отмечены материалы, запрещенные к использованию.

пленка	Профилированный лист, сэндвич панесм.	асбестоцемент-ный лист	металлический сайдинг	пластиковый сайдинг	сотовый поликарбонат	Профилированный поликарбонат	ПВХ-панели	штукатурка “фактурная шуба”	штукатурка “короед”	гляцевые керамогранитные плиты	стекломагнези-товый лист	ондулин	сланцевая кровля	шифер	фанера	вагонка	керамическая черепица	песчано-цементная черепица	цветное остекление	зеркальное остекление	тонирующее в массе остекление	резиновая плитка
--------	---------------------------------------	------------------------	-----------------------	---------------------	----------------------	------------------------------	------------	-----------------------------	---------------------	--------------------------------	--------------------------	---------	------------------	-------	--------	---------	-----------------------	----------------------------	--------------------	-----------------------	-------------------------------	------------------

Группа 1. Многоквартирные жилые

стены, цоколь	X	X	X	X	X	X	X	X	X	X	X											
остекление																		X	X	X		
кровля			X		X	X	X					X	X	X	X	X						
входные группы			X		X	X	X	X	X			X	X	X	X	X						X
приямки		X		X	X	X	X															
ограждения		X	X	X	X	X	X				X				X	X						

Группа 2. Социальные

стены, цоколь	X	X	X	X	X	X		X	X	X	X	X											
остекление																				X	X	X	
кровля			X		X	X	X	X					X	X	X	X	X	X	X				
входные группы			X		X	X	X	X	X	X		X	X	X	X	X	X						X
приямки		X		X	X	X	X																
ограждения		X	X	X	X	X	X					X				X	X						

пленка
Профилированный лист, сэндвич панесм.
асбестоцемент-ный лист
металлический сайдинг
пластиковыйсайдинг
сотовый поликарбонат
Профилированный поликарбонат
ПВХ-панели
штукатурка "фактурная шуба"
штукатурка "короед"
глянцевые керамогранитные плиты
стекломагнези-товый лист
ондулин
сланцеваякровля
шифер
фанера
вагонка
керамическая черепица
песчано-цементная черепица
цветное остекление
зеркальное остекление
тонирующее в массе остекление
резиновая плитка

Группа 3. Общественные

стены, цоколь	X	X	X	X	X	X		X	X	X	X	X											
остекление																			X	X	X		
кровля			X		X	X	X	X						X	X	X	X	X	X				
входные группы			X		X	X	X	X	X	X		X		X	X	X							X
приямки		X		X	X	X	X																
ограждения		X	X	X	X	X	X					X				X	X						

Группа 4. Индивидуальные жилые

стены, цоколь	X	X	X	X	X	X	X	X	X	X		X											
остекление																				X	X	X	
кровля			X		X	X	X	X					X		X	X	X						
входные группы			X		X	X	X	X	X	X		X	X		X	X	X						X
ограждения		X	X	X	X	X	X					X				X	X						

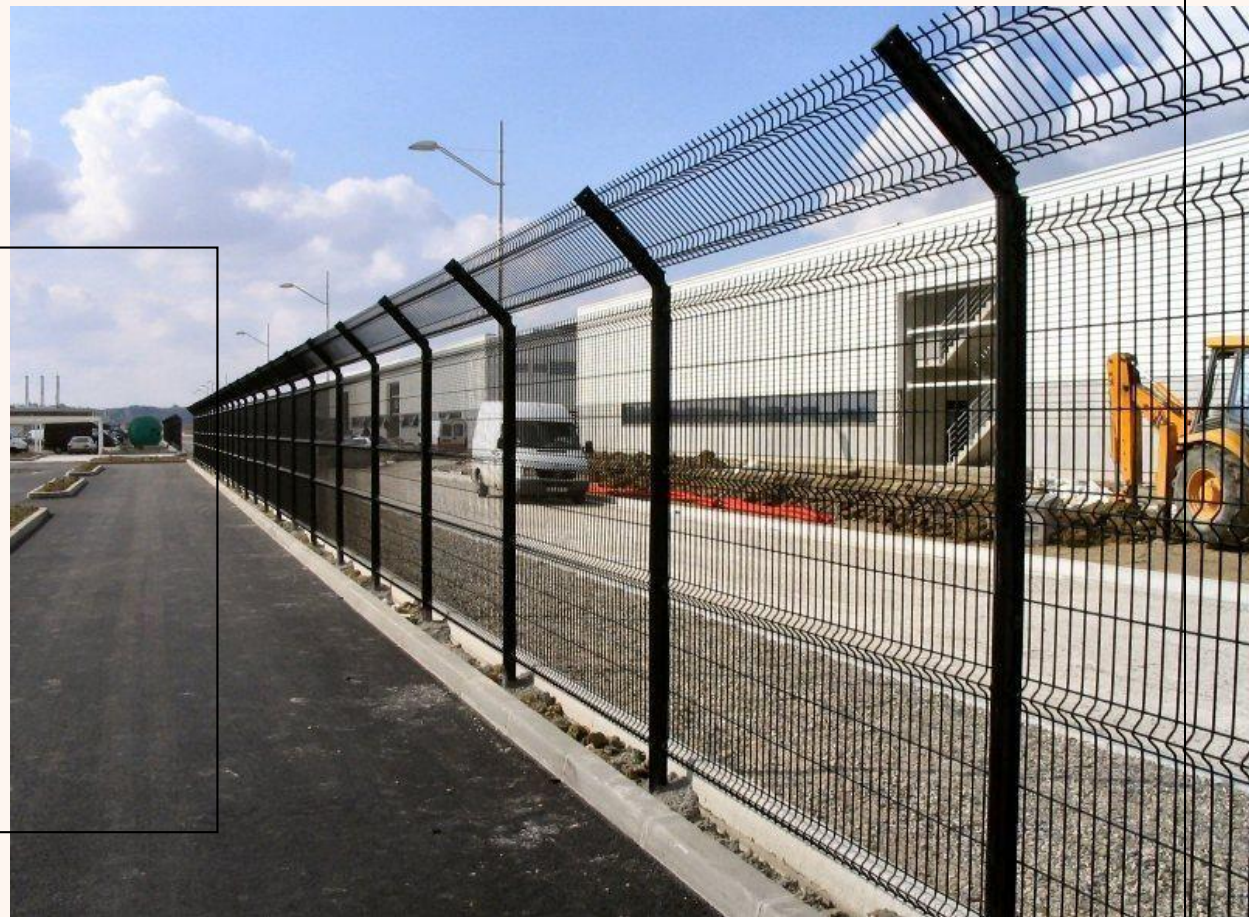
пленка	Профилированный лист, сэндвич панесм.	асбестоцемент-ный лист	металлический сайдинг	пластиковый сайдинг	сотовый поликарбонат	Профилированный поликарбонат	ПВХ-панели	штукатурка "фактурная шуба"	штукатурка "короед"	гляцевые керамогранитные плиты	стекломагнези-товый лист	ондулин	сланцевая кровля	шифер	фанера	вагонка	керамическая черепица	песчано-цементная черепица	цветное остекление	зеркальное остекление	тонируемое в массе остекление	резиновая плитка
--------	---------------------------------------	------------------------	-----------------------	---------------------	----------------------	------------------------------	------------	-----------------------------	---------------------	--------------------------------	--------------------------	---------	------------------	-------	--------	---------	-----------------------	----------------------------	--------------------	-----------------------	-------------------------------	------------------

Группа 5. Обслуживающие

стены, цоколь	X		X	X	X	X		X	X	X	X	X											
остекление																			X	X	X		
кровля			X		X	X	X	X					X	X	X	X	X	X					
входные группы			X		X	X	X	X	X		X		X	X	X	X							X
ограждения		X	X	X	X	X	X				X				X	X							

Требования к ограждающим конструкциям

общие требования и правила размещения



ТРЕБОВАНИЯ К ОГРАЖДАЮЩИМ КОНСТРУКЦИЯМ

1. Ограждения объекта рекомендуется проектировать только исходя из необходимости, сформированной условиями эксплуатации или охраны территорий, зданий и сооружений, и в соответствии с требованиями архитектурно-планировочных заданий.

2. В целях проведения работ по благоустройству, а также эффективной эксплуатации различных объектов, расположенных на территориях муниципальных образований Московской области, в проектной документации может предусматриваться применение различных видов ограждений, которые различаются по:

- назначению (декоративные, защитные, ограждающие, их сочетание).
- высоте (низкие - 0,3-1,0 м., средние - 1,1-1,7 м., высокие - 1,8-2,0 м. (в исключительных случаях - 3,0 м.);
- виду материала (металлические, сетчатые, железобетонные, деревянные, пластиковые и др.);
- степени проницаемости для взгляда (прозрачные, глухие);
- степени стационарности (постоянные, временные, передвижные).

3. Высота ограждений не должна превышать двух метров. При наличии специальных требований к проектной документации, связанных с особенностями эксплуатации и (или) безопасностью объекта, высота может быть увеличена.

4. В проектах ограждений целесообразно предусматривать экономичные конструкции промышленного изготовления, обладающие современными эксплуатационными параметрами и отвечающие эстетическим требованиям, предъявляемым к элементам средового дизайна.

5. Места возможного проезда и временной парковки автомобилей на пешеходной части площади следует выделять временными переносными ограждениями.

6. Рекомендуется предусматривать временное декоративное ограждение некапитальных нестационарных сооружений питания (летние кафе).

7. По периметру территорий, предназначенных для размещения автомобилей в некапитальных гаражных сооружениях, площадок-стоянок, а также территорий многофункциональных парков, садов отдыха следует применять прозрачные (как правило, металлические) ограждения высотой не более 2 м.

8. На территориях общественного, жилого, рекреационного назначения рекомендуется применение декоративных металлических ограждений средней высоты.

9. На территории центрального ядра города, городских многофункциональных центров, примагистральных общественных зон рекомендуется устанавливать ограждения, выполненные преимущественно по индивидуальным проектным разработкам, из кованого металла, чугунного литья или сварной стали.

10. Места возможного проезда и временной парковки автомобилей на пешеходной части площади следует выделять временными переносными ограждениями

11. При разработке проектной документации на установку или замену стационарного ограждения в её состав рекомендуется включать:

- информацию в графической форме о месте размещения ограждения (объекта) в структуре окружающей застройки или территории
- схему размещения ограждения на топографическом материале (геоподоснове) в М 1:500
- фотофиксацию места размещения ограждения (с различных точек восприятия)
- чертежи секции (группы секций) с опорными (несущими элементами), входной и въездной групп
- чертежи фундаментов или заглубляемых элементов (при необходимости)
- цветовые решения (по системе RAL и NCS)
- пояснительную записку
- иные материалы, предусмотренные соответствующим заданием или нормативно - правовым актом органа местного самоуправления

НЕ ДОПУСКАЕТСЯ:

применение в городской среде ограждений из сетки «рабицы», за исключением ограждений индивидуальных жилых домов малой этажности и дачных участков, при условии использования полноценных секций в металлической раме, изготовленных в производственных условиях;

во всех случаях устройство ограждения в виде сплошной кладки строительного кирпича и строительных блоков (бетонных, гипсовых, цементных и др.), без чередования с вертикальными столбами или опорами;

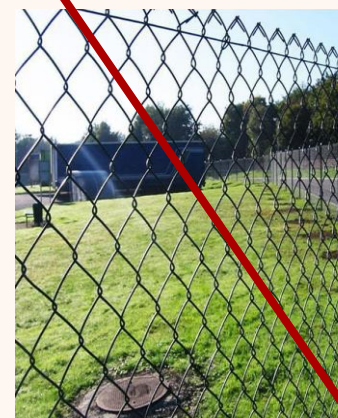
в городской среде использование «глухих» непрозрачных ограждений с заполнением из железобетонных секций;

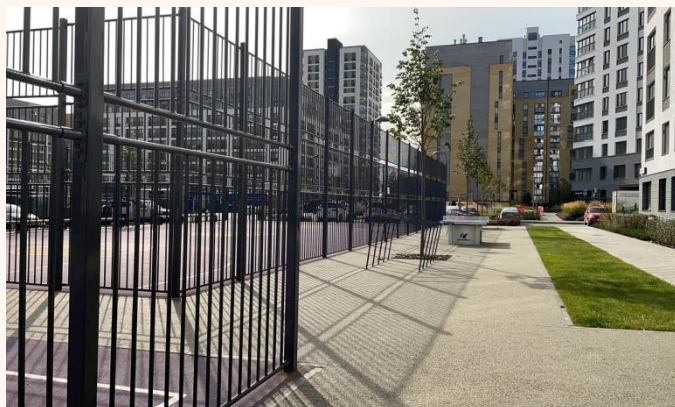
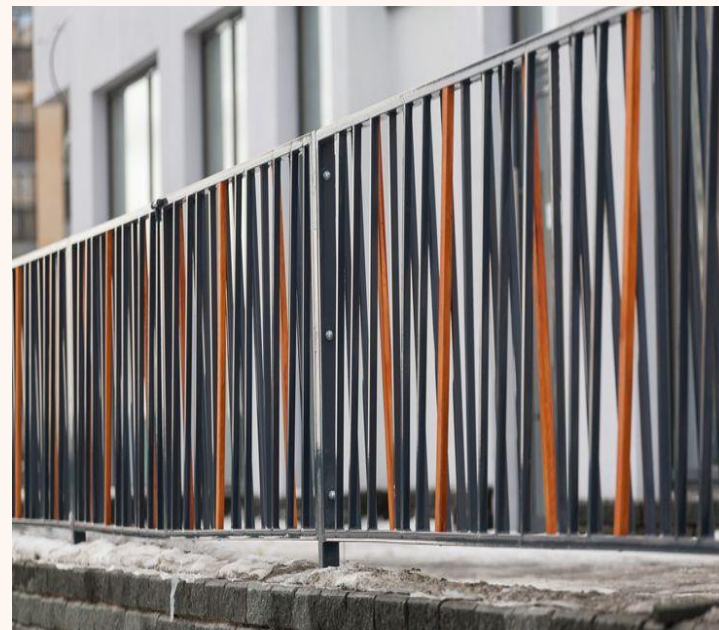
в центральной части города применение любых ограждений из сплошных металлических листов или с заполнением секций из цельных металлических листов (прямых, гофрированных);

во всех случаях изготовление и устройство ограждений из подручных материалов не производственного изготовления, элементов бытовых отходов (пластиковые и стеклянные бутылки и т.п.);

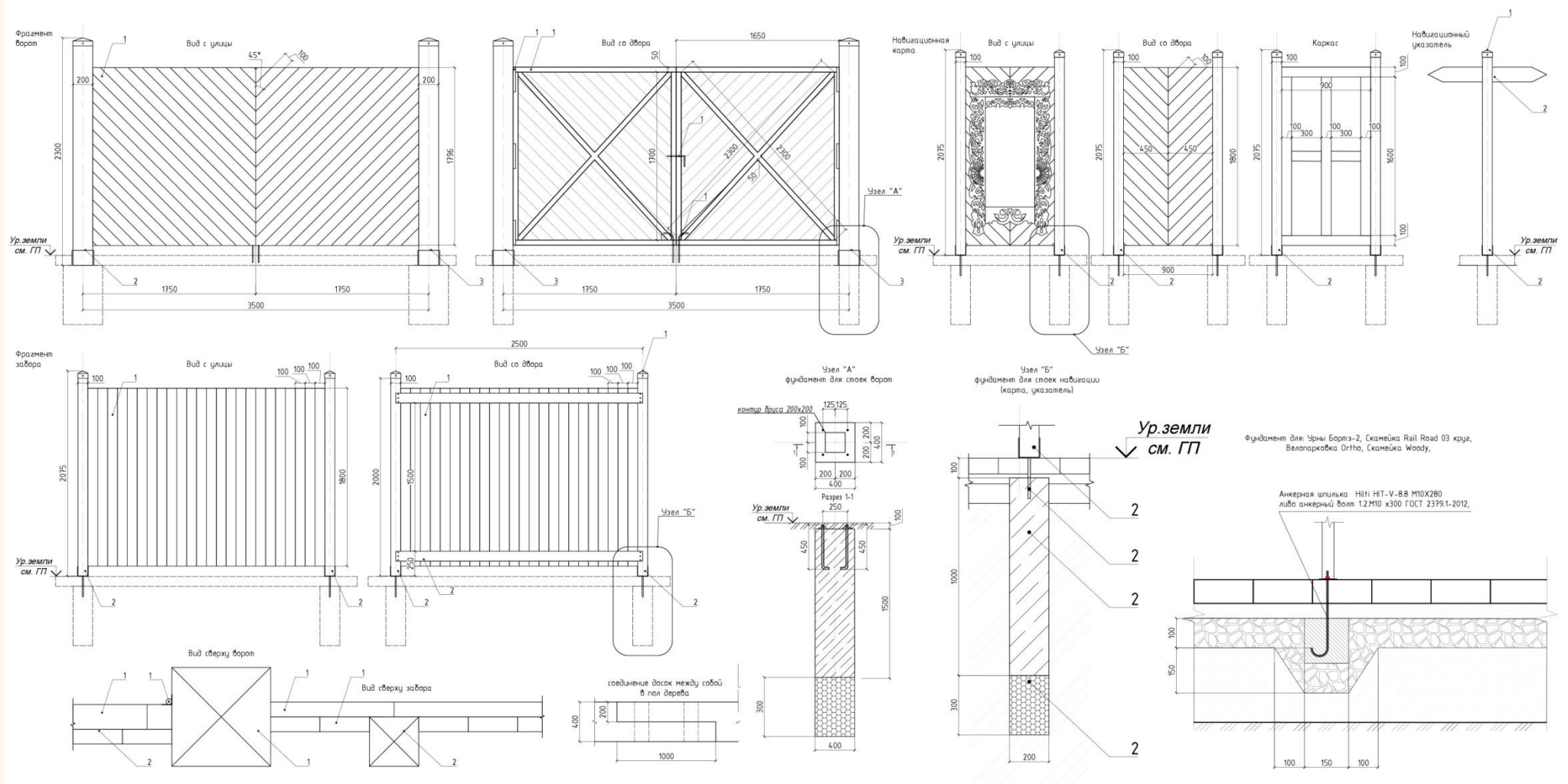
для всех видов ограждений запрещается использовать яркие локальные (открытые) цвета, находящиеся в жёлтой, красной, синей и зелёной цветовой палитре. Чёрный цвет допускается использовать только для металлических элементов сварных ограждений, ограждений с элементамиковки и литья.

плановая разноцветная окраска отдельных элементов ограждения, а также, наличие на элементах ограждения рисунков граффити и элементов стрит-арта, при отсутствии согласованного в установленном порядке проектного (цветового) решения.





Ограждения для городской среды в исторической застройке





ТРЕБОВАНИЯ К ВНЕШНЕМУ ВИДУ И УСТАНОВКЕ ОГРАЖДЕНИЙ СТРОИТЕЛЬНЫХ ПЛОЩАДОК

Конструкции ограждений (с учетом различных навесных элементов) должны быть рассчитаны на ветровую нагрузку и отвечать требованиям техники безопасности.

Высота ограждений не должна превышать двух метров, но при особых обоснованных требованиях строительства может быть увеличена до трёх метров. Рекомендации предусматривают использование новых технологий и безопасных материалов для изготовления ограждений серийного производства и массового применения на строительных площадках. Все ограждения должны быть изготовлены и окрашены в производственных условиях и иметь соответствующий сертификат качества или паспорт изделия, подтверждающих их безопасность при эксплуатации. При повторном использовании ограждений, они должны быть отремонтированы и окрашены в цвет, предусмотренный заводом (предприятием) изготовителем.

Ограждения должны содержать сигнальные элементы, окрашенные в зависимости от степени опасности производимых работ в соответствии с государственным стандартом маркировки ГОСТ Р 12.4.026-2001, а также эмблему коммунальных служб (подрядной организации) проводящей строительные или ремонтные работы на участке.

До начала осуществления работ по подготовке земельного участка для строительства, реконструкции, реставрации и капитального ремонта объектов и ограждению строительной площадки застройщик или технический заказчик обязан установить на границе участка строительства информационный стенд размером не менее 180 x 120 см, доступный для обозрения с прилегающей территории.

Стенд должен содержать следующую информацию:

- графическое изображение строящегося объекта
- краткую характеристику объекта, с указанием проектировщика;
- о сроки начала и окончания строительства
- сведения об организации, ведущей строительство с указанием ответственного руководителя стройки и номера его служебного телефона

Рекомендуется классификация ограждений объектов строительства, реконструкции и капитального ремонта на следующие 2-а типа:

«Тип 1» - Для ограждения ремонтных площадок объектов коммунального и дорожного хозяйства;

«Тип 2» - Для ограждения строительных площадок при новом строительстве, ремонте, реконструкции зданий и сооружений.

Все типы ограждений, предназначенные для ограждения строительных площадок и зон производства ремонтных работ с перекрытием пешеходных зон и на фасадах зданий, модифицируются в зависимости от градостроительной ситуации: оснащаются защитным наклонным козырьком, устройством деревянного или из металлических решеток со специальным антискользящим покрытием настила тротуаров, шириной не менее 1,2 м и пандусом (уклон 1:20) для заезда на него, дополняются ограждением парапетного типа из железобетонных блоков специального профиля (со стороны движения транспорта) с устройством поручней.

Особенностями представленных типов ограждения являются: - отказ от устройства заглубленных фундаментов (помимо несущих стоек ворот и калиток); - применение конструкций, предусматривающих возможность монтажа и демонтажа без участия грузоподъемных механизмов; - возможность размещения опор светильников и сигнальных маячков.

На ограждениях строительных площадок, выходящих на улицы и площади, не может быть размещена коммерческая реклама, социальный плакат, художественное оформление и другая информация. Размещение указанной информации подлежит согласованию с органами местного самоуправления в соответствии с действующими положениями по размещению рекламы.

Условия размещения ограждений	Тип 1		Тип 2	
	п	н	п	н
Новое строительство, ремонт, реконструкция зданий и сооружений, в том числе работы на фасадах зданий			●	●
Подготовительные мероприятия территории под новое строительство			●	●
Строительство и реконструкция объектов дорожно-мостового хозяйства			●	●
Прокладка, ремонт, реконструкция инженерных коммуникаций мелкого заложения (до 1 метра)	●			
Прокладка, ремонт, реконструкция инженерных коммуникаций глубокого заложения (более 1 метра)		●		
Аварийные разрывы для ремонта подземных коммуникаций	●	●		
Ремонт и содержание дорог	●	●	●	
Благоустроительные работы	●			

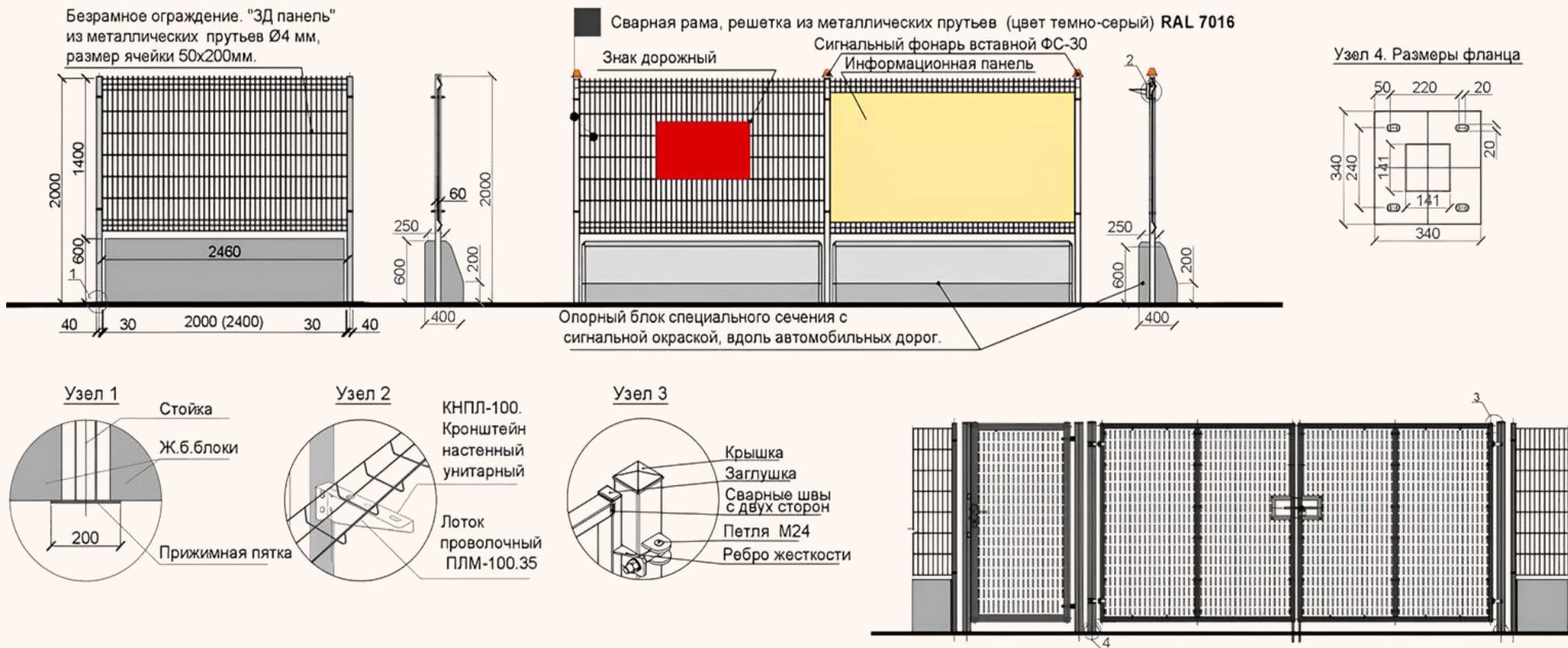
Тип 1 - Для ограждения ремонтных площадок объектов коммунального и дорожного хозяйства

Тип 2 - Для ограждения строительных площадок при новом строительстве, ремонте, реконструкции зданий и сооружений

П - Прозрачные ограждения

Н - Непрозрачные

ТИП 1. ДЛЯ ОГРАЖДЕНИЯ РЕМОНТНЫХ ПЛОЩАДОК ОБЪЕКТОВ КОММУНАЛЬНОГО И ДОРОЖНОГО ХОЗЯЙСТВА (защитные)



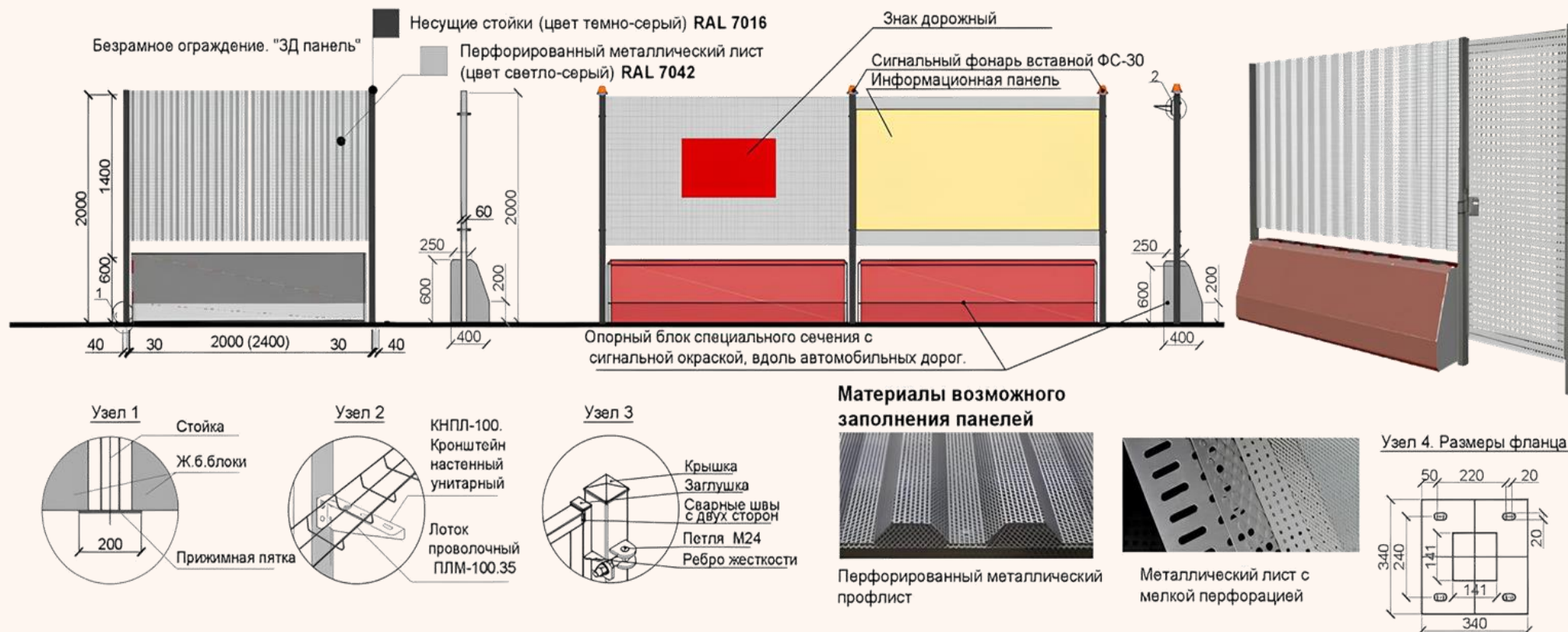
Технические характеристики:

- габариты секции с опорным блоком и секцией ограждения 2000x2000(2400)мм
- опорный блок — ФБС 24.3.6 или ж/б блок специального сечения
- секция ограждения — безрамная, несущая стойка прямоугольного сечения 40x60 мм с фланцем под бетонный блок
- заполнение — «3D панель», из металлических прутьев Ø4мм, размер ячейки 50x200
- цветовое решение ворот совпадает с решением секции ограждения

Цветовое решение по RAL:

- сварная рама — RAL 7016
- решетка из металлических прутьев — RAL 7016

ТИП 1. ДЛЯ ОГРАЖДЕНИЯ РЕМОНТНЫХ ПЛОЩАДОК ОБЪЕКТОВ КОММУНАЛЬНОГО И ДОРОЖНОГО ХОЗЯЙСТВА (защитные)



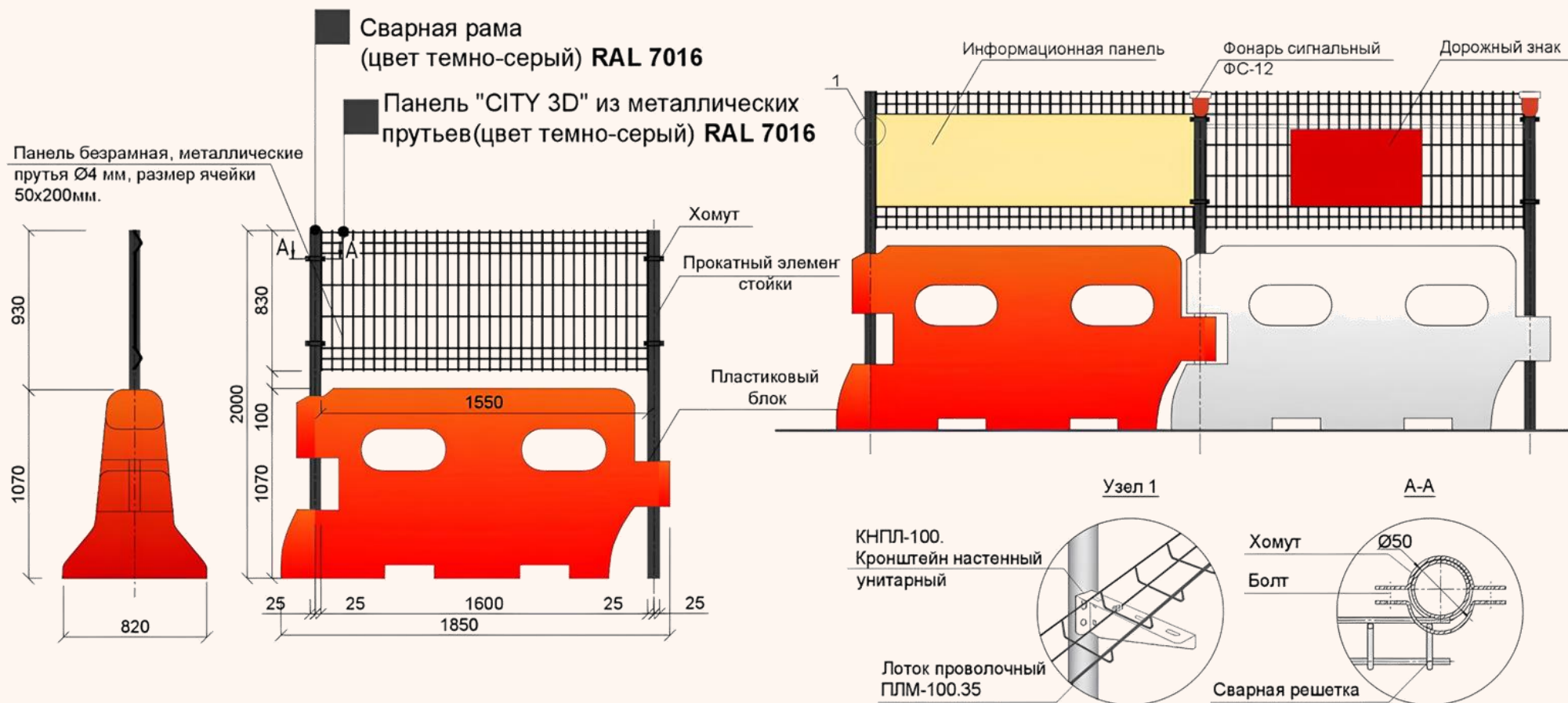
Технические характеристики:

- габариты секции с опорным блоком и секцией ограждения 2000x2000(2400)мм
- опорный блок — ФБС 24.3.6 или ж/б блок специального сечения
- секция ограждения — безрамная, несущая стойка прямоугольного сечения 40x60 мм с фланцем под бетонный блок
- заполнение — «3D панель», перфорированного металлического профлиста
- заполнение каркаса- перфорированный металлический лист
- цветовое решение ворот совпадает с решением секции ограждения

Цветовое решение по RAL:

- несущие стойки — RAL 7016
- перфорированный металлический профлист, металлический лист с мелкой перфорацией — RAL 7042

ТИП 1. ДЛЯ ОГРАЖДЕНИЯ РЕМОНТНЫХ ПЛОЩАДОК ОБЪЕКТОВ КОММУНАЛЬНОГО И ДОРОЖНОГО ХОЗЯЙСТВА (сигнальные)



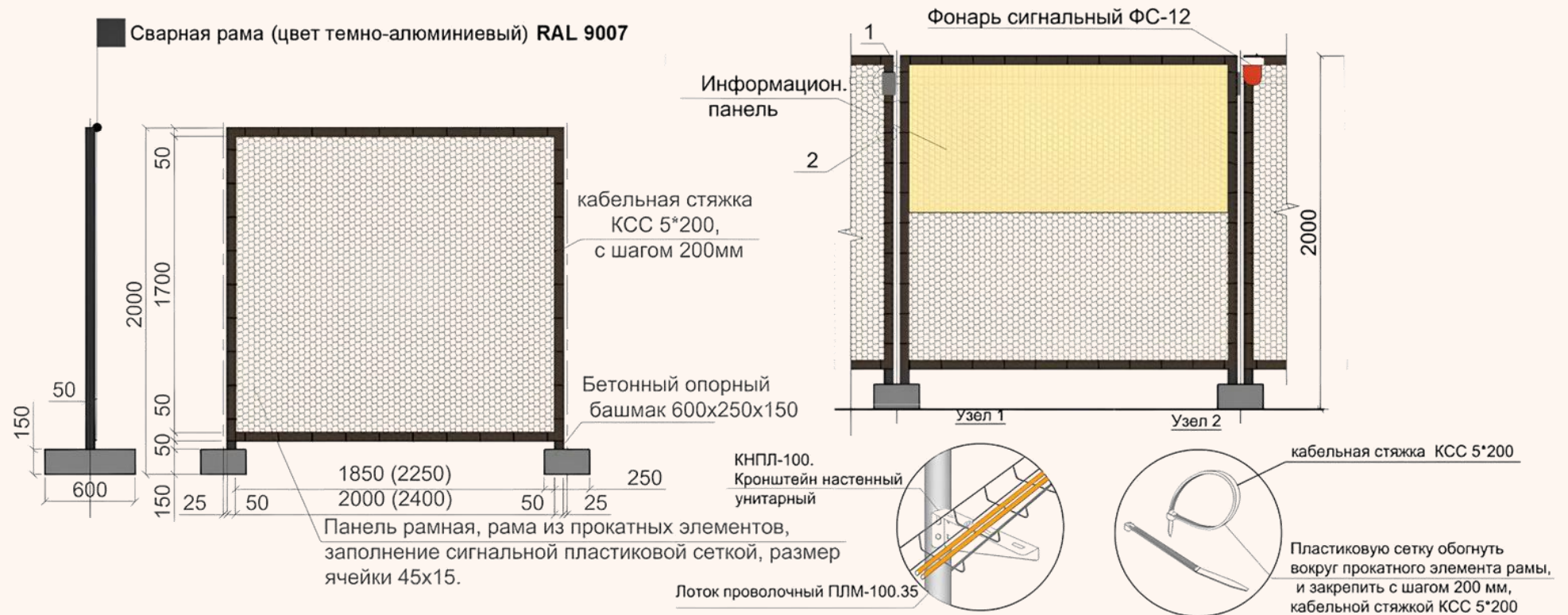
Технические характеристики:

- габариты секции с опорным блоком и ограждением 1600x2000 мм
- опорный блок — пластиковый, заполненный водой или песком, размерами 1600x1070x820 мм
- секция ограждения — безрамное, несущие стойки из прокатных элементов
- заполнение — панель серии «CITY 3D», металлические прутья Ø4мм, размер ячейки 50x200 мм
- цветовое решение ворот совпадает с решением секции ограждения

Цветовое решение по RAL:

- прокатный элемент стойки — RAL 7016
- панель «CITY 3D» из металлических прутьев - RAL 7016

ТИП 1. ДЛЯ ОГРАЖДЕНИЯ РЕМОНТНЫХ ПЛОЩАДОК ОБЪЕКТОВ КОММУНАЛЬНОГО И ДОРОЖНОГО ХОЗЯЙСТВА (сигнальные)

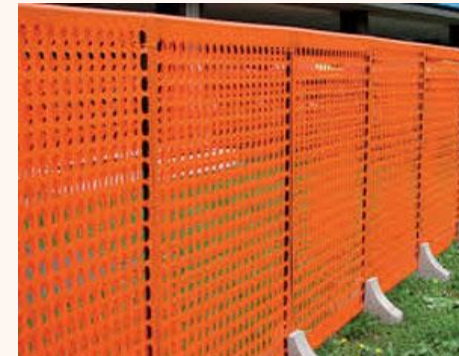


Технические характеристики:

- габариты секции с опорным блоком и ограждением 2000x2000(2400) мм
- опорный блок — бетонный, габариты 600x250x150 мм
- секция ограждения — рамная
- рама — из прокатных элементов
- заполнение — сигнальная пластиковая сетка, размером ячейки 45 x15 мм, прочность на разрыв 1000 кг/м², рулон высотой 1,8 м, окраска в различные цвета в заводских условиях
- цветовое решение ворот совпадает с решением секции ограждения

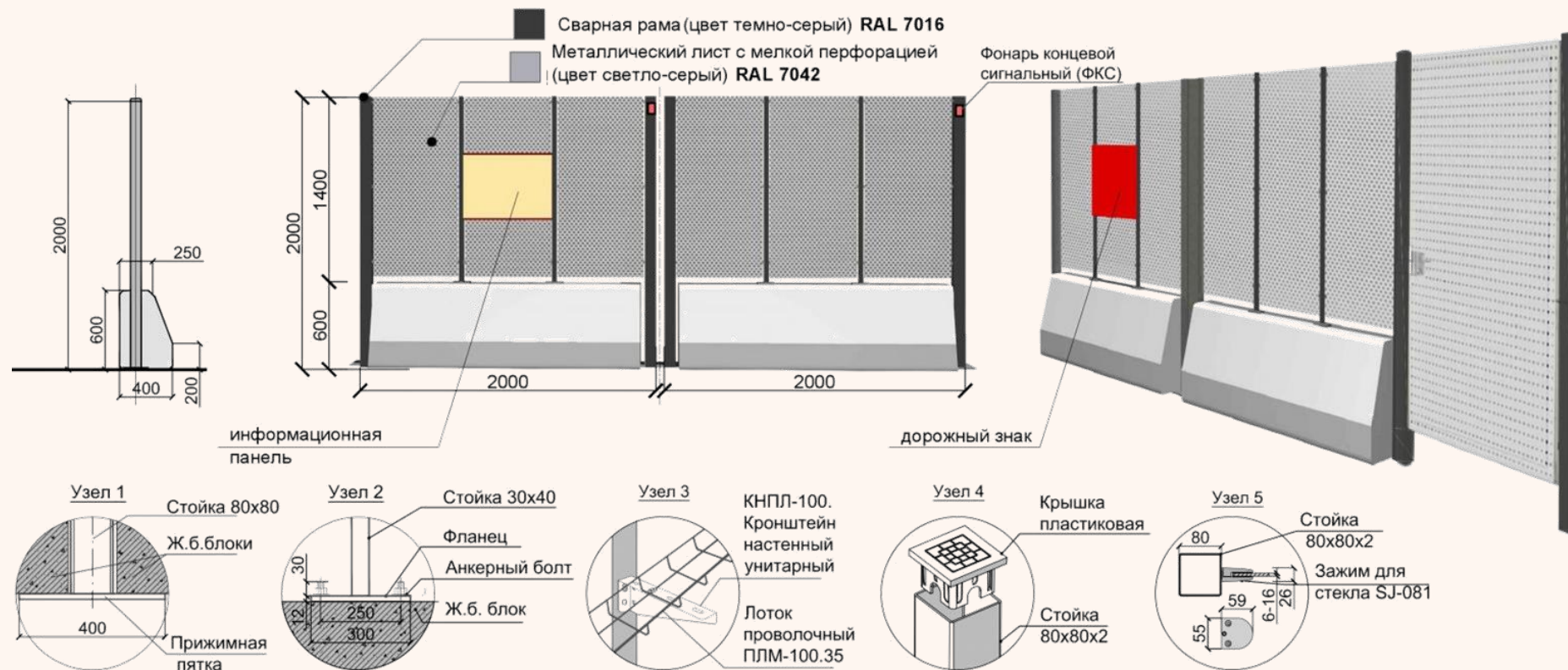
Цветовое решение по RAL:

- сварная рама — RAL 9007, RAL 7016, RAL 9006
- сетка - RAL 2009



ТИП 2. ДЛЯ ОГРАЖДЕНИЯ СТРОИТЕЛЬНЫХ ПЛОЩАДОК ПРИ НОВОМ СТРОИТЕЛЬСТВЕ, РЕМОНТЕ, РЕКОНСТРУКЦИИ ЗДАНИЙ И СООРУЖЕНИЙ

63



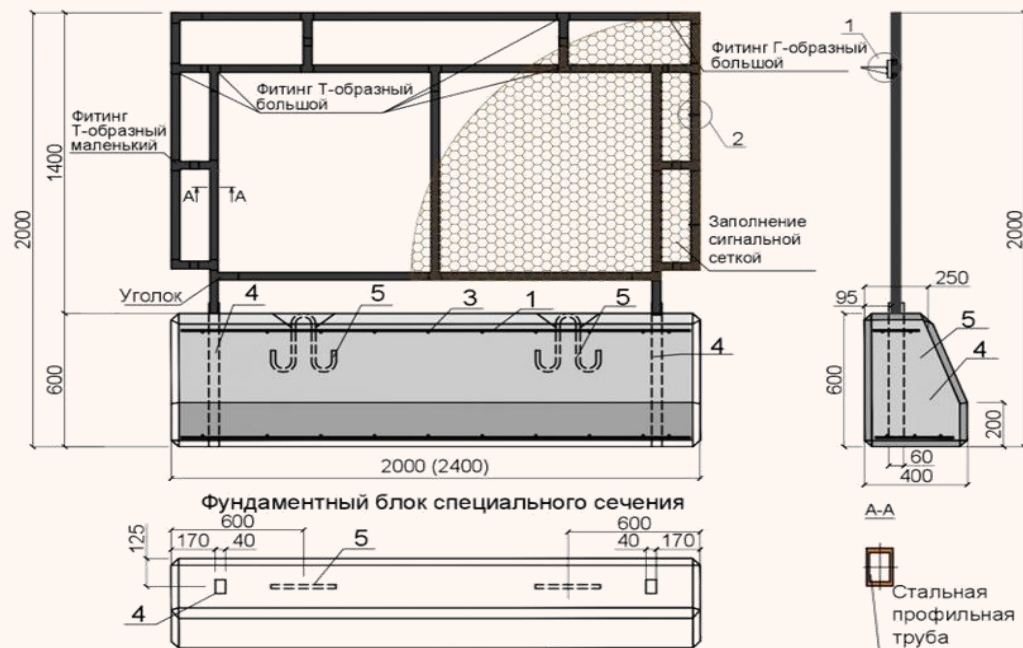
Технические характеристики:

- габариты секции с опорным блоком и ограждением 2000X2000 мм
- опорный блок — бетонный, специального сечения
- секция ограждения — стальной каркас, состоящий из вертикальных стоек и горизонтальных ригелей
- заполнение проемов — металлический лист с мелкой перфорацией
- цветовое решение ворот совпадает с решением секции ограждения

Цветовое решение по RAL:

- несущий каркас ограждения — RAL 7016
- металлический лист с мелкой перфорацией — RAL 7042

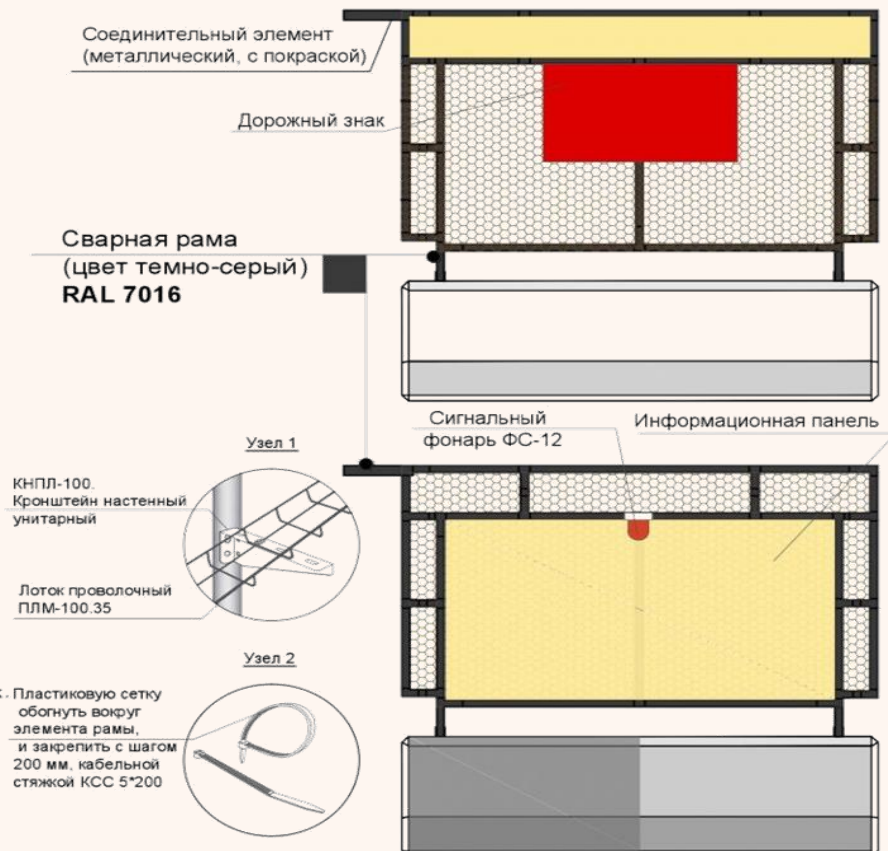
ТИП 1. ДЛЯ ОГРАЖДЕНИЯ РЕМОНТНЫХ ПЛОЩАДОК ОБЪЕКТОВ КОММУНАЛЬНОГО И ДОРОЖНОГО ХОЗЯЙСТВА (сигнальные)



Спецификация

Поз.	Именован.	Обозначение	Колич.	Примеч.
		Фундамент		
1	ГОСТ 5781-82	∅ 8 All, L=2350	6	1 кг
2	ГОСТ 5781-82	∅ 8 All, L=350	24	0,12 кг
3	ГОСТ 5781-82	∅ 8 All, L=200	24	0,07 кг
		Изделия закладные		
4	ГОСТ 8645-68	Труба 60x40x2,5; L=600	2	2,2 кг
5	ГОСТ 2590-88	Круг ∅16; L=804	2	1,2 кг
		Материалы		
	Фундамент	∅ 8 All, L=2000-2450	0,5	куб. м.

- Шаг арматурных стержней 100мм во всех направлениях.
- Защитный слой 40 мм.
- Перед бетонированием заложить закладные детали.
- Сварные швы h=5мм.
- Бетонирование производить без перерыва.
- Плотность бетона не менее 2400кг/куб.м.
- Все фаски 30x45



Цветовое решение по RAL:

- сварная рама — RAL 7016
- сетка - RAL 2009



Технические характеристики:

- габариты секции с опорным блоком и секцией ограждения 2000x2000(2400)мм
- опорный блок — фундаментный блок специального сечения
- секция ограждения — рамная
- рама — из усиленного пластика и стальных прокатных элементов
- заполнение панели — сетка сигнальная пластиковая, размер ячейки 45x15мм, прочность на разрыв — 1000кг/м², рулон высотой 1,2 м
- цветовое решение ворот совпадает с решением секции ограждения

ИСПОЛЬЗОВАНИЕ БАННЕРНОЙ ТКАНИ



ИСПОЛЬЗОВАНИЕ БАННЕРНОЙ ТКАНИ

